

13.12.2012

MASKUN KUNNANHALLITUS	
Sepp. 211 12 20 12	KOPPIO: - RAK-19 YMP.LTK
K... / 20 §	
... / 20 §	Jukka N

118 §

MAA-AINESLUPAHAKEMUS, NCC ROADS OY

NCC Roads Oy on hakenut maa-aineslupaa kallion louhimiseen Ruskon kunnan Hujalan kylässä tilalla Heikkilä (RN:o 1:67). NCC Roads Oy hakee myös lupaa aloittaa maa-ainesten ottaminen ennen kuin lupaa koskeva päätös on saanut lainvoiman (MAL 21 §).

HAKEMUS

Luvan hakija

NCC Roads Oy
Äyritie 8 C
01510 Vantaa
Yhteyshenkilö: aluejohtaja Riku Rousku.

Maa-ainesten ottokohteen sijainti ja ottamisen laajuus

Alue sijaitsee Hujalantien pohjoispuolella metsäalueella. Kulku alueelle on osoitteessa Hujalantie 279, josta kuljetaan myös Heikkilän tilan sikalalle. Aluetta kuvaava kartta on oheismateriaalina. Ottamisalueelta on noin 750 metriä Maskun kunnan rajalle. Lupaa haetaan 12 ha:n alueelle kallion louhintaan. Suunnitelman mukaisesti maa-ainesta on tarkoitus ottaa yhteensä 1 808 000 m³ ktd. Lupaa haetaan 10 vuodeksi.

Luvan hakemisen peruste ja lupaviranomaisen toimivalta

Maa-aineslain (1981/555, 7 §) mukaan luvan maa-ainesten ottoon myöntää kunnan määräämä viranomainen, Ruskon kaavoitus- ja rakennuslautakunta, jolle kuuluu Ruskon kunnan maa-aineslain mukaiset viranomaistehtävät.

Asian vireille tulo

Hakemus on toimitettu Ruskon kuntaan 25.7.2012.

Toimintaa koskevat luvat

Louhitun kallion murskausta koskeva ympäristölupa on myönnetty 14.6.2012 § 57.

HAKEMUKSEN KÄSITTELY

Hakemuksesta tiedottaminen

Hakemuksesta on kuulutettu maa-aineslain 13 §:n mukaisesti Ruskon kunnan ilmoitustaululla (Vanhatie 5) ja kunnan internetsivuilla 2 - 31.8.2012 välisenä aikana sekä Ruskolaisessa ja Turun Tienoossa 2.8.2012. Ottamisalueeseen rajautuville kiinteistöille on lähetetty kirjallinen tieto hakemuksesta (22 kiinteistöä).



13.12.2012

Muistutukset ja mielipiteet

Hakemuksesta on määräaikaan mennessä jätetty muistutuksia/mielipiteitä 2 kappaletta. Toisessa ei otettu kantaa hakemukseen, eikä jätetty osoitetietoja.

Pyydetty lausunnot

Hakemuksesta on pyydetty lausunnot Varsinais-Suomen ELY-keskukselta, Maskun kunnalta ja Varsinais-Suomen maakuntamuseolta. Lausunnot ja muistutukset on toimitettu lautakunnan jäsenille sähköisesti. **Varsinais-Suomen ELY-keskus** toteaa antamassaan lausunnossa seuraavaa:

Lupaa haetaan ensisijaisesti kalliokiviainesten ja toissijaisesti soran ja hiekan ottamiseen alueelta, jolla on vireillä sikalakyliähanke. Louhittu kalliokiviaines murskataan ottamisalueella. Toiminnalle on myönnetty v. 2021 loppuun voimassa oleva ympäristölupa. Louhinnat toteutetaan ennen varsinaista sikaloitten rakentamista ja sovitetaan jo aiemmin louhittuihin ja rakennettuihin alueisiin. Ottamistoimintaan kuuluu myös, moreenia, multaa ja savea olevien, pintamaiden sekä kantojen poistoa. Ottamisalueen pinta-ala on noin 26 ha, josta varsinaisen ottoalueen osuus on noin 12 ha. Otettava maa-ainemäärä on noin 1 808 milj. m³, kallion osuus on noin 1,716 milj. m³, soran noin 56 500 m³, ja pintamaan noin 35 500 m³. Alueelle on v. 1987 myönnetty 2,3 milj. m³:n maa-ainesten ottolupa, joka on päättynyt v. 2002. Nyt lupaa haetaan 10 vuodeksi.

Ottamisalue sijaitsee Ruskon kunnan Hujalan kylässä Heikkilä-nimisellä kiinteistöllä. Hakemuksen kohteena oleva alue on pääosin metsäistä kalliialuetta, jonka puusto on osittain poistettu. Kaakkoiskulmassa alue rajoittuu Heikkilän tilan sikalaan ja sikalan luoteispuolelle rakenteilla olevan sikalarakennuksen alueeseen. Alue on pääasiassa kalliota, paikoin pienialaisesti savea ja hiekkamoreenia. Alueen itäreunassa on pieni soraesiintymä. Toiminta-alueen eteläpuolella on naapuritilan rakennusjätteen kierrätysyritys, joka harjoittaa kierrätysbetonin murskausta ja puun haketusta. Idässä ottamisalue rajautuu Heikkilän tilan peltoihin ja länsi- ja pohjoispuolella metsätalousmaihin.

Ympäristöministeriön vahvistamassa Turun kaupunkiseudun maakuntakaavassa aluetta koskee maa- ja metsätalousvaltaisen alueen merkintä. Alueen länsiosassa kulkee ulkoilureitti metsäautotietä pitkin.

Ottamisalueen välittömässä läheisyydessä ei ole Natura-alueita eikä luonnonsuojeluohjelma-alueita. Ottamisalue ei kuulu arvokkaaseen maisemakokonaisuuteen tai kalliioalueeseen. Noin 1,1 km:n päässä ottamisalueen länsipuolella on soidensuojeluohjelmaan kuuluva Karevansuo ja 1,3 km:n päässä samalla suunnalla Karevansuon yksityinen luonnonsuojelualue. Näiltä alueilta ovat myös kohdetta lähimmät liito-oravahavainnot. Noin 1,5 km:ä ottamisalueelta etelään on Kullanvuoren yksityinen luonnonsuojelu-

13.12.2012

alue. Lähin arvokkaaksi kallioalueeksi luokiteltu kallio on noin 1,2 km ottamisalueen eteläpuolella sijaitseva Kullanvuori. Noin 100 m:n päässä ottoalueen pohjoisrajalta luoteeseen on Saaripellon esihistoriallinen røykkiö.

Ottamisalueen pohjoispuolella on kallioalue, jonka lounaisosassa on jyrkänne. Jyrkänteet ja niiden alusmetsät ovat metsälain 10 §:n tarkoittamia metsien monimuotoisuuden kannalta erityisen tärkeitä elinympäristöjä, joita voidaan pitää myös maa-aineslain tarkoittamina erikoisina luonnonesiintyminä.

Heikkilän kallioalueesta on vuonna 2009 teetetty luontoselvitys, jonka perusteella arvioiden hakemuksen tarkoittamalla alueella ei ole erityisiä luontoarvoja. Luonnonsuojeluviranomaisten Hertta-tietojärjestelmä uhanalaisista lajeista ei myöskään viittaa uhanalaisten lajien esiintymiseen tällä alueella. Selvityksessä mainitut lintulajit, kangaskiuru ja kehrääjä, eivät ole enää uusimman (v. 2010) Suomen lajien uhanalaisuusarvioinnin perusteella silmälläpidettäviä lajeja.

Ottamisalue ei sijaitse luokitellulla pohjavesialueella. Lähimmät pohjavesialueet ovat noin 1 km:n etäisyydellä ottamisalueen länsipuolella sijaitseva Karevansuon pohjavesialue (I) ja noin 1,5 km:n päässä kaakossa sijaitseva Antintalon pohjavesialue (I). Hakemukseen ei ole liitetty talousvesikaivojen kartoitustietoja. Ottamisalue louhitaan tasoon + 28. Toiminta-alueen itäreunassa sijaitsevalta noin 1,6 ha:n sora- ja hiekka-alueelta otetaan maa-ainesta siten, että lajittuneiden maa-ainesten alta mahdollisesti paljastuva kalliopinta tasataan louhimalla piha-alueen toteutuksen edellyttämään tasoon.

Ottamistoiminnan aikaiset poltto- ja voiteluaineet varastoidaan alueen lounaisosassa, ottamisalueen länsipuolitse kulkevan tien vieressä. Polttoaineet varastoidaan ylitäytönestimillä varustetuissa kaksoisvaippasäiliöissä. Työkoneet tankataan ja huolletaan niille erikseen varatulla tiivistetyllä tankkauspaikalla, jolla säilytetään polttoainetta vain alueella työskenteleviä työkoneita varten. Kuljetuskalustoa ei tankata eikä huolleta alueella. Murskauskäytöksen tankkaus tapahtuu suoraan alueella tarpeen mukaan käyvästä jake-luautosta.

Lähimmät asuinrakennukset sijaitsevat noin 300 m:n päässä toiminta-alueen itäpuolella Ympäristöministeriön oppaan "Maa-ainesten kestävä käyttö" (2009) mukaan suositeltava suojaetäisyys kalliokiven ottamisalueilla on yleensä 300 – 600 m, mutta suojaetäisyydet harkitaan tapauskohtaisesti alueen sijainnin ja maisemallisten näkökohtien perusteella. Valtioneuvoston asetuksessa kivenlouhimojen, muun kivenlouhinnan ja kivenmurskaamojen ympäristönsuojelusta (VNA 800/2010) säädetään ympäristönsuojelun vähimmäisvaatimuksista silloin, kun toimintaan tarvitaan ympäristölupa.

Ottamistoiminnan päätyttyä alue maisemoidaan rakennushankkeet ja suunniteltu jälkikäyttö maatalousmaana huomioiden. Alue siistitään ja tarpeettomat rakennelmat puretaan. Jyrkät yli 1,5 m korkeat rintaukset aidataan turvallisuussyistä. Pintamaat hyödynnetään alueen maisemoinnissa, muotoi-

13.12.2012

lussa ja luiskatäytöissä. Maatalousmaaksi suunnitellulle länsiosalle tullaan levittämään myös muualta tuotuja puhtaita ylijäämämaita tasolle + 36. Täyttö etenee kaakosta lounaaseen. Alueen itäosa tulee käsittämään sikalarakennukset ja sorastetun piha-alueen.

Varsinais-Suomen ELY-keskuksen ympäristö ja luonnonvarat vastuualue katsoo, että maa-ainesten ottaminen hakemuksen tarkoittamalta alueelta on luonnon-, vesien- ja maisemansuojelun kannalta mahdollista. Lupaharkinnan yhteydessä tulee ottaa huomioon ainakin seuraavaa:

- Ottamisen yhteydessä tulee huolehtia, ettei maa- tai kallioperään, pinta- tai pohjavesiin pääse ympäristölle haitallisia aineita.

- Ottamistoiminnasta ei saa aiheutua haittaa läheiselle asutukselle.

- Louhosalueen kuivatusjärjestelyistä ei saa aiheutua kuivatusveden virtausreitit varrella oleville maanomistajille maiden vettymistä tai muuta vahinkoa.

- Maa-ainesottoluvan haltijan tulee tarkkailla louhinnan vaikutusta ottamisalueen läheisyydessä mahdollisesti sijaitsevien talousvesikaivojen veden laatuun ja määrään.

- Ottamisalueen jyrkät, yli 1,5 m, korkeat ottorintaukset tulee merkitä maastoon joko suoja-aidalla tai lippuvaijerilla. Yli 3 m korkeat ottorintaukset tulee suojata aidalla jo ottamistoiminnan aikana. Edellä oleva järjestely palvelee luonnossa liikkujien turvallisuutta ottaen huomioon ottamisalueen sijainnin maakuntakaavaan merkityllä ulkoilureitillä.

- Mikäli alueen länsiosaa ei ottamistoiminnan päätyttyä tulla käyttämään maatalousmaana, alue tulee metsittää.

- Alueelle suunnitellun ylijäämämaitojen levityksen osalta on selvitettävä läjitettävien ylijäämämaitojen määrä ja mahdollinen ympäristöluvan tarve. Mikäli toiminta on katsottavissa maankaatopaikan pitämiseksi, ympäristönsuojeluasetuksen (2000/169) 5 §:n mukaan aluehallintovirasto ratkaisee vähintään 50 000 tonnin vuotuiselle jätemäärälle mitoitetun maankaatopaikan ympäristöluvan. YVA-asetuksen mukaan muiden jätteiden kaatopaikat, jotka on mitoitettu vähintään 50 000 tonnin vuotuiselle jätemäärälle edellyttävät YVA-menettelyä.

- Koska alueen läheisyydessä on muinaismuistorekisterissä oleva kohde, hakemuksesta tulee pyytää lausunto myös Varsinais-Suomen maakuntamuseolta.

Lupapäätöksestä on viivytyksettä ilmoitettava MAL 19 §:n edellyttämällä tavalla. Ilmoitukseen on liitettävä kaikki ne päätökseen liittyvät asiakirjat

13.12.2012

(myös täydennetyt), jota MAL 20 §:n mukaisen muutoksenhakumahdollisuuden mahdollinen käyttö asiassa edellyttää.

Maskun kunta toteaa antamassaan lausunnossa seuraavaa:

Maskun kunnanhallitus päätti kokouksessaan 10.9.2012 lausuntonaan Ruskon kunnalle todeta seuraavaa:

Maa-ainesluvalle ei ole mitään kaavallisia edellytyksiä, vaikka hakemuksessa annetaan lukijalle sellainen kuva. Kaupunkiseudun maakuntakaavassa ei ole varausta alueen kiviainesottamiselle. Ruskon yleiskaavalla ei ole mitään oikeusvaikutuksia vaan se on laadittu ohjaamaan kunnan omaa hallintoa.

Maskun yleiskaava ja Kajamon asemakaava ovat molemmat oikeusvaikutteisia ja ne ovat osoittaneet hankealueesta alle kilometrin etäisyydelle omakotitalotontteja, joista suuri osa on jo toteutettu. Kajamon oikeusvaikutteinen ja lainvoimainen asemakaava on MRL:n yleisperiaatteiden mukaisesti laadittu turvaamaan laajasti sen asukkaiden asumistarpeita ja -viihtyvyyttä. Kuntaraja Maskun ja Ruskon välillä osoittaa paikallishallinnon toimivaltuudet, mutta se ei voi olla este ristiriitaiselle maankäytölle rajan eri puolilla. Siksi tämän tyyppiset kiviainesten ottopaikat olisi osoitettava ensin Ruskon kunnan oikeusvaikutteisessa yleiskaavassa MRL:n ja MRA:n edellyttämässä vuorovaikutuksessa sekä alueen asukkaiden että naapurikuntien kesken.

Hakemuksessa esitetyt viittaukset vuonna 1982 laadittuun maakunnalliseen kiviainesten esiintymisselvitykseen tai vanhentuneeseen Ruskon oikeusvaikutuksettomaan yleiskaavaan eivät ole asiallisia.

Hakemuksessa esitetyn kiviainesmäärän (vajaat 2 milj. km³ ktr.) ottaminen ei ole maataloustoimintaa. Kun otetaan huomioon, että ko. alueen lähelle on myönnetty Palovuoren Kivi Oy:lle lupa kallioaineksen ottamiseen, käsityksemme mukaan hakemuksen mukaista kiviainesta ei seudulla tarvita lähimmän 10 vuoden aikana.

Edellä olevaan viitaten Maskun kunta vastustaa hakemuksen mukaisen maa-ainesluvan myöntämistä.

Varsinais-Suomen Maakuntamuseo toteaa antamassaan lausunnossa seuraavaa:

Maakuntamuseon tutkija Kaisa Lehtonen teki ottamisalueelle tarkastuskäynnin 8.10.2012. Varsinais-Suomen maakuntamuseo on jo vuonna 2006 tarkastanut alueella kivistävän vasarakirveen löytöpaikan silloin vireellä olleeseen sikalan laajennushankkeeseen liittyen. Tuolloin paikalla tehdyssä kaivutyön seurannassa paikalta ei löytynyt mitään kiinteään muinaisjäännökseen viittaavaa. Ottamisalueen luoteis- ja pohjoispuolelta tunnetaan kaikkiaan viisi epämääräistä, pienehköä kiviladellmaa, joiden funktiota tai

13.12.2012

muinaisjäännösstatusta ei ole voitu sen tarkemmin määritellä. Nämä kivilatomukset sijaitsevat nyt suunnitteilla olevan ottamisalueen ulkopuolella, eivätkä siten ole vaarassa tuhoutua.

Maakuntamuseon käytettävissä olevien arkistolähteiden ja paikalle vuosina 2006 ja 2012 tehtyjen tarkastusten perusteella alueelta ei tällä hetkellä tunneta muinaismuistolain (295/63) rauhoittamia kiinteitä muinaisjäännöksiä. Näin ollen Varsinais-Suomen maakuntamuseolla ei ole omalta toimialaltaan huomautettavaa lupahakemuksesta.

VASTINE

NCC Roads Oy:n on antanut vastineen lausunnoista ja muistutuksista:

1. Varsinais-Suomen elinkeino-, liikenne- ja ympäristökeskus

Alueelle tullaan sijoittamaan ennalta arvioiden ylijäämämaita alle 10 000 t/a. Mikäli ylijäämämaiden tarjonta antaa siihen viitteitä, tullaan tarpeen mukaan hakemaan asianmukaista lupaa isommalle läjitysmäärälle.

2. Maskun kunta

Suunniteltu ottamistoiminta ei ole ristiriidassa alueen nykyisen, voimassa olevan kaavoituksen kanssa. Näin ollen toiminta ei ole ristiriidassa maa-aineslain 3 §:n mukaisten edellytysten kanssa.

3. Tammi Kalle

NCC Roads Oy:n ja Palovuoren Kivi Oy:n maa-ainesten ottohankkeet eivät muodosta hankekokonaisuutta eivätkä ne ylitä YVA-lain mukaisia kriteeristöjä YVA-menettelyn soveltamista edellyttävistä hankkeista.

Valmiiden kiviainestuotteiden kuljetus alueelta tapahtuu hakemuksessa esitetyn mukaisesti pääasiassa valtatie 8 suuntaan. Tältä osin Hujalantietä ollaan parantamassa ja sinne ollaan rakentamassa myös kevyenliikenteen väylää. Sen sijaan Rusko kunnan alueelle suuntautuvat kuljetukset tullaan ennalta arvioiden kuljettamaan suurelta osin Hujalantietä Ruskon suuntaan.

Koska kuljetukset tulevat pääosin suuntautumaan vt8:n suuntaan, ei toiminnan aiheuttama liikenteen lisäys Hujalan kylän osalta tule olemaan merkittävä nykytilanteeseen verrattuna. Hujalan tie on yleinen tie.

Maanläjitystoiminnan osalta viittaamme aikaisemmin tässä vastineessamme esittämäämme.

Esittämämme vakuus on riittävä ottaen huomioon alueen suunniteltu jälki-käyttö sekä sen edellyttämien maisemointitoimenpiteiden vaatimattomuus.

Muistutuksissa ei ole sellaisia asioita, jotka olisivat lupahakemuksen myöntämisen esteenä.

13.12.2012

Vakuudet

Suunnittelija on ehdottanut 45.000 euron (3.750 €/ha, vertailuna viereinen maa-ainelupa 3.276 €/ha) pankkitakausta tässä luvassa ja ottamissuunnitelmassa esitettyjen toimenpiteiden suorittamisen vakuudeksi.

Maastokatselmukset

Kaavoitus- ja rakennuslautakunta kävi alueella 14.6.2012. Rakennustarkastaja kävi alueella 15.6.2012 ja 5.10.2012.

Alueen kaavoitustilanne

Turun kaupunkiseudun maakuntakaavassa ottamisalue on merkitty maa- ja metsätalousalueeksi (M). Ottamisalue sijaitsee Ruskon kunnan yleiskaavan maa-ainesten ottoalueella (EO), maa-ainesten oton päätyttyä on kiinnitettävä erityistä huomiota alueen jälkihoitoon ja -käyttöön (Lounais-Suomen ympäristökeskus vahvistanut 23.7.1997, 673AL).

Ympäristölupa

Ympäristönsuojeluasetuksen (YSA 169/2000) mukaan maa-ainesten ottamisessa tarvitaan ympäristölupa, kun kyseessä on kivenlouhimo tai muu kuin maanrakennustoimintaan liittyvä kivenlouhinta, jossa kiviainesta käsitellään vähintään 50 päivää vuodessa. Louhitun kallion murskausta koskeva ympäristölupa on myönnetty 14.6.2012 § 57.

Päätösehdotus:

Ruskon kaavoitus- ja rakennuslautakunta myöntää NCC Roads Oy:lle maa-ainesten ottamisluvan kallion louhintaan 19.7.2012 päivätyn hakemuksen mukaisesti ja seuraavin määräyksin:

- ~~1. Vakuutta vastaan maa-ainesten ottamisen saa aloittaa ennen kuin lupa koskeva päätös on saanut lainvoiman (MAL 21 §).~~
2. Lupa myönnetään 10 vuodeksi 1 808 000 m³ktd (kallion osuus on noin 1,716 milj. m³, soran noin 56 500 m³ ja pintamaan noin 35 500 m³) maa-ainesmäärälle (180 800 m³ktd/vuosi) ottamissuunnitelmaan rajatulta 12 ha pinta-alalta.
3. Ottamisalueen ja kaivalueen rajat tulee merkitä selvästi maastoon esim. aidalla tai lippusiimoin. Ottosyvyyden valvomiseksi tulee laittaa riittävästi korkomerkkejä ottamisalueelle. Tarvittaessa ottamisalue tulee merkitä varoituskyltein maastoon.
4. Toiminnan aloittamisesta on ilmoitettava Turun lentoasemalle sekä sovittava hakijan ja lennonjohdon välisestä toiminnasta. Alue sijaitsee VFR tulo- ja lähtöreitillä, jonka vuoksi räjäytyksiin tulee saada lennonjohdon lupa.

13.12.2012

5. Mikäli maa-ainesten ottotoiminta aiheuttaa haittaa ilma-alusliikenteelle, Ilmailuviranomaisella (Trafi) on mahdollisuus esittää lupaehtoihin tarkennuksia, joiden avulla havaitut haitat voidaan poistaa.
6. Toiminnassa on noudatettava hakemukseen sisältyvää kaivannaisjätteen jätehuoltosuunnitelmaa. Luvan saajan on arvioitava ja tarvittaessa tarkistettava jätehuoltosuunnitelmaa vähintään viiden vuoden välein ja ilmoitettava tästä Ruskon kunnan maa-ainesvalvonnalle.
7. Ottoa ei saa ulottaa ottamissuunnitelmassa määriteltyä tasoa + 28 alemmaksi.
8. Maa-ainesottoluvan haltijan tulee tarkkailla louhinnan vaikutusta ottamisalueen läheisyydessä mahdollisesti sijaitsevien talousvesikaivojen veden laatuun ja määrään.
9. Mikäli alueella säilytetään öljytuotteita, on säiliöt sijoitettava niiden tilavuutta vastaavaan suoja-altaaseen ja varustettava ylitäytönestimellä. Käytettävät voiteluaineet tulee varastoida tiiviillä kaukalolla varustetussa katetussa ja lukitussa tilassa.
10. Mikäli alueella tapahtuu öljyvahinko, on siitä välittömästi ilmoitettava kunnan ympäristönsuojeluviranomaiselle ja ryhdyttävä välittömästi toimiin vahingon leviämisen ehkäisemiseksi. Öljyvahinkoja varten alueella on oltava imeytysainetta.
11. Alueella ei saa polttaa tai haudata jätteitä eikä harjoittaa sellaista toimintaa, joka saattaa aiheuttaa pohjaveden muuttumis- tai pilaantumisen riskiä. Jätteet tulee toimittaa käsiteltäviksi ympäristönsuojelu- ja jätehuoltomääräysten mukaisesti.
12. Ottamistoiminnan yhteydessä on huolehdittava siitä, ettei maa- tai kallioperään tai pinta- tai pohjavesiin pääse ympäristölle haitallisia aineita. Ottamistoiminnasta ei saa aiheutua haittaa läheiselle asutukselle.
13. Louhosalueen kuivatusjärjestelyistä ei saa aiheutua kuivatusveden virtausreitien varrella oleville maanomistajille maiden vettymistä tai muuta vahinkoa.
14. Hakijan on noudatettava maa-aineslain 11 §:n 2 momentin edellyttämien lupamääräysten osalta ottamissuunnitelmaa.
15. Maa-ainesten ottamisen loputtua kaikki alueella ja se välittömään läheisyyteen pystetyt rakennelmat puretaan ja kuljetetaan pois.
16. Ottamisalue kokonaisuudessaan on maisemoitava luvan voimassaolon aikana erikseen vaadittujen suunnitelmien mukaisesti. Mikäli alueen

13.12.2012

länsiosaa ei ottamistoiminnan päätyttyä tulla käyttämään maatalousmaana, alue tulee metsittää.

17. Alueelle suunnitellun ylijäämämaiden levityksen osalta on selvitettävä läjitettävien ylijäämämaiden määrä ja mahdollinen ympäristöluvan tarve. Mikäli toiminta on katsottavissa maankaatopaikan pitämiseksi, ympäristönsuojeluasetuksen (2000/169) 5 §:n mukaan aluehallintovirasto ratkaisee vähintään 50 000 tonnin vuotuiselle jätemäärälle mitoitettun maankaatopaikan ympäristöluvan. YVA-asetuksen mukaan muiden jätteiden kaatopaikat, jotka on mitoitettu vähintään 50 000 tonnin vuotuiselle jätemäärälle edellyttävät YVA-menettelyä.
18. Ottamisalueen jyrkät, yli 1,5 m, korkeat ottorintaukset tulee merkitä maastoon joko suoja-aidalla tai lippuvaijerilla. Yli 3 m korkeat ottorintaukset tulee suojata aidalla jo ottamistoiminnan aikana. Edellä oleva järjestely palvelee luonnossa liikkujien turvallisuutta ottaen huomioon ottamisalueen sijainnin maakuntakaavaan merkityllä ulkoilureitillä.
19. Luvan hakija vastaa maa-aineslain 9 §:n mukaisista velvoitteista, jotka maaainesten ottamisesta saattavat aiheutua.
20. Mikäli luvan saaja siirtää oikeuden maa-ainesten ottamiseen toiselle, vastaa luvan saaja edelleen lupamääräysten noudattamisesta, ellei lupaviranomainen eri hakemuksesta vapauta häntä vastuusta.
21. Lupamääräysten noudattamisen vakuudeksi luvan saajan on toimitettava ennen luvan saamista 45.000 euron suuruinen vakuus. Vakuus palautetaan, kun alue on saatettu lupamääräysten mukaiseen kuntoon ja tämä on todettu Ruskon kunnan maa-ainesvalvonnan toimittamassa loppukatselmuksessa.
22. Maa-ainesluvan haltijan tulee vuosittain tehdä maa-aineslain 23 a §:ssä mainittu ilmoitus edellisestä vuonna otetuista maa-aineksista maa-ainesasetuksen 9 §:n mukaisesti.
23. Vuotuinen valvontamaksu peritään vahvistetun taksan mukaisesti (MAL § 23).
24. Ottamissuunnitelman tarkastamisesta peritään vahvistetun taksan mukaisesti 5521 euroa (MAL § 23).

Päätöksen perustelut

Lupaviranomainen on tutkinut hakemuksen ja suunnitelman ja todennut, että hakemus ja suunnitelma eivät aiheuta maa-aineslain 555/1981 3 §:n mukaisia seuraamuksia, kun suunnitelmaa ja lupaehtoja noudatetaan.

13.12.2012

Lupaehtojen perustelut

Valvontaa koskeva lupaehto 3 on tarpeen, jotta lupaviranomainen voi riittävästi valvoa maa-ainesluvan toimintaa, ottamisalueen laajentumista sekä ottamisalueen hiekan ja soran määrää ja ottamissyvyyttä.

Määräykset 4 ja 5 ovat, koska jos lentoturvallisuus tai liikenteen sujuvuus niin vaatii, Liikenteen turvallisuusvirasto voi määräyksellään tai päätöksellään kieltää räjäytystoiminnan, rajoittaa toimintaa tai asettaa sille ehtoja. Liikenteen turvallisuusvirasto voi määräyksellään kieltää tai rajoittaa myös lentopaikan ja muun ilmailua palvelevan alueen läheisyydessä tapahtuvan lentoturvallisuudelle vaaraa aiheuttavan tai liikenteen sujuvuutta merkittävästi häiritsevän muun toiminnan.

Kaivannaisjätehuoltosuunnitelmaa koskeva määräys 6 on tarpeen, jotta voidaan varmistua maa-ainesten ottajan olevan selvillä kaivannaisjäteasetuksen mukaisista velvoitteista (MAL § 5a).

Pohjaveteen liittyviä varotoimenpiteitä koskevat lupaehdot 8 - 12 ovat tarpeen pohjaveden suojelemiseksi ja ottamisesta tulevan maisemahaitan estämiseksi (YSL § 8).

Määräykset 9, 10 ja 12 ovat tarpeen, koska koneiden ja kaluston huolto, tankkaus ja säilytys sekä öljytuotteiden varastointi aiheuttavat riskin pohjaveden pilaantumiselle (YSL § 8).

Määräyksessä 13 on huomioitu se, että maankuivatus on toteutettava niin, ettei toiselle kuuluvalla alueella aiheudu vahingollista vettymistä tai muuta edunmenetystä (Vesilaki 5.luku, § 1 ja 7).

Alueen hoitoa ja maisemointia koskevat määräykset 14 - 18 annetaan lupapäätöksessä, jotta voidaan varmistaa maisemoinnin onnistuminen oikealla tavalla jo lupa-aikana. Ottamisaluetta ei saa pitää ottamistoimintaan kuulumattomien tavaroiden ja jätteiden varastointipaikkana, joten määräykset 11 ja 15 on tarpeen antaa maa-ainesluvassa.

Päätöksen voimassaolo

Lupa on voimassa 10 vuotta siitä, kun lupa on saanut lainvoiman.

Sovelletut oikeus- ja viranomaisohjeet

Maa-aineslaki 3-7, 10-13 a, 19-21, 23, 23 a §
Maa-ainesasetus 1-4, 6-9 §
Ympäristönsuojelulaki 8 §
Vesilaki 5. luku 1, 7 §
Ilmailulaki 166 §

13.12.2012

Ruskon kunta, maa-ainesten ottamissuunnitelman tarkastamisesta ja ottamistoiminnan valvonnasta suoritettavat maksut (Ruskon kunnanvaltuusto 8.6.2009 § 43).

Toimivalta

Ruskon kunnan hallintosäännön liite (kaavoitus- ja rakennuslautakunta)

Ote:

NCC Roads Oy, Varsinais-Suomen ELY-keskus, Maskun kunta, Varsinais-Suomen maakuntamuseo, Tammi Kalle

Valitusosoitus:

Turun hallinto-oikeus

Päätös:

Päätösehdotus hyväksyttiin sillä muutoksella, että määräyksien kohta 1. poistetaan, koska hakemuksesta on jätetty muistutuksia. NCC Roads Oy:n maa-aineslupahakemukselle ei myönnetä maa-aineslain 21 §:n mukaista aloittamisoikeutta. Ainesten ottamisen saa aloittaa, kun lupapäätös on tullut lainvoimaiseksi.

13.12.2012

MUUTOKSENHAKU

MUUTOKSENHAKUKIELLOT

Kieltojen perusteet Seuraavista päätöksistä ei saa tehdä kuntalain 91 §:n mukaan oikaisuvaatimusta eikä kunnallisvalitusta, koska päätös koskee vain valmistelua tai täytäntöönpanoa

Pykälät: 108, 109, 110, 111, 112, 115, 117, 120, 121

Koska päätöksestä voidaan tehdä kuntalain 89 §:n 1 mom. mukaan kirjallinen oikaisuvaatimus, seuraaviin päätöksiin ei saa hakea muutosta valittamalla

Pykälät:

HLL 5 §:n mukaan seuraaviin päätöksiin ei saa hakea muutosta valittamalla

Pykälät ja valituskieltojen perusteet:

OIKAISUVAATIMUSOHJEET

Seuraaviin päätöksiin tyytymätön voi tehdä kirjallisen oikaisuvaatimuksen.

Pykälät:

Oikaisuvaatimusviranomaisen

Kaavoitus- ja rakennuslautakunta
Vanhatie 5
Postiosoite: PL 69
21291 RUSKO

Aika Oikaisuvaatimus on tehtävä 14 päivän kuluessa päätöksen tiedoksisaannista.

Oikaisuvaatimuksen sisältö

Oikaisuvaatimuksesta on käytävä ilmi vaatimus perusteluineen ja se on tekijän allekirjoitettava.

13.12.2012

VALITUSOSOITUS

Seuraaviin päätöksiin voidaan hakea muutosta kirjallisella valituksella. Oikaisuvaatimuksen johdosta annettuun päätökseen saa hakea muutosta kunnallisvalituksin vain se, joka on tehnyt oikaisuvaatimuksen. Mikäli päätös on oikaisuvaatimuksen johdosta muuttunut, saa päätökseen hakea muutosta kunnallisvalituksin myös asiaomainen sekä kunnan jäsen.

Valitusviranomainen

Turun hallinto-oikeus
Osoite: Sairashuoneenkatu 2-4
Postiosoite: PL 32, 20101 TURKU

Kunnallisvalitus, pykälät: valitusaika 30 päivää
Hallintovalitus, pykälät: 113, 114, 116, 118, 119, 122 valitusaika 30 päivää

Muu valitusviranomainen

Osoite:
Postiosoite:

Pykälät: valitusaika 30 päivää

Valitusaika

Valitusaika alkaa päätöksen tiedoksisaannista. §:n **113, 114, 116, 118, 119, 122** valitusaika luetaan päätöksen antopäivästä 27.12.2012 tätä päivää lukuun ottamatta.

Valituskirja

Valituskirjassa on ilmoitettava:

- valittajan nimi, ammatti, asuinkunta ja postiosoite
- päätös, johon haetaan muutosta
- miltä osin päätöksestä valitetaan ja muutos, joka siihen vaaditaan tehtäväksi
- muutosvaatimuksen perusteet

Valituskirja on valittajan tai valituskirjan muun laatijan omakätisesti allekirjoitettava. Jos ainoastaan laatija on allekirjoittanut valituskirjan, siinä on mainittava myös laatijan ammatti, asuinkunta ja postiosoite.

Valituskirjaan on liitettävä päätös, josta valitetaan, alkuperäisenä tai viran puolesta oikeaksi todistettuna jäljennöksenä sekä todistus siitä päivästä, josta valitusaika on luettava.

Valitusasiakirjojen toimittaminen

Valitusasiakirjat on toimitettava valitusviranomaiselle ennen valitusajan päättymistä. Omalla vastuulla valitusasiakirjat voi lähettää postitse tai lähetin välityksellä. Postiin valitusasiakirjat on jätettävä niin ajoissa, että ne ehtivät perille ennen valitusajan päättymistä.

13.12.2012

Valituskirja

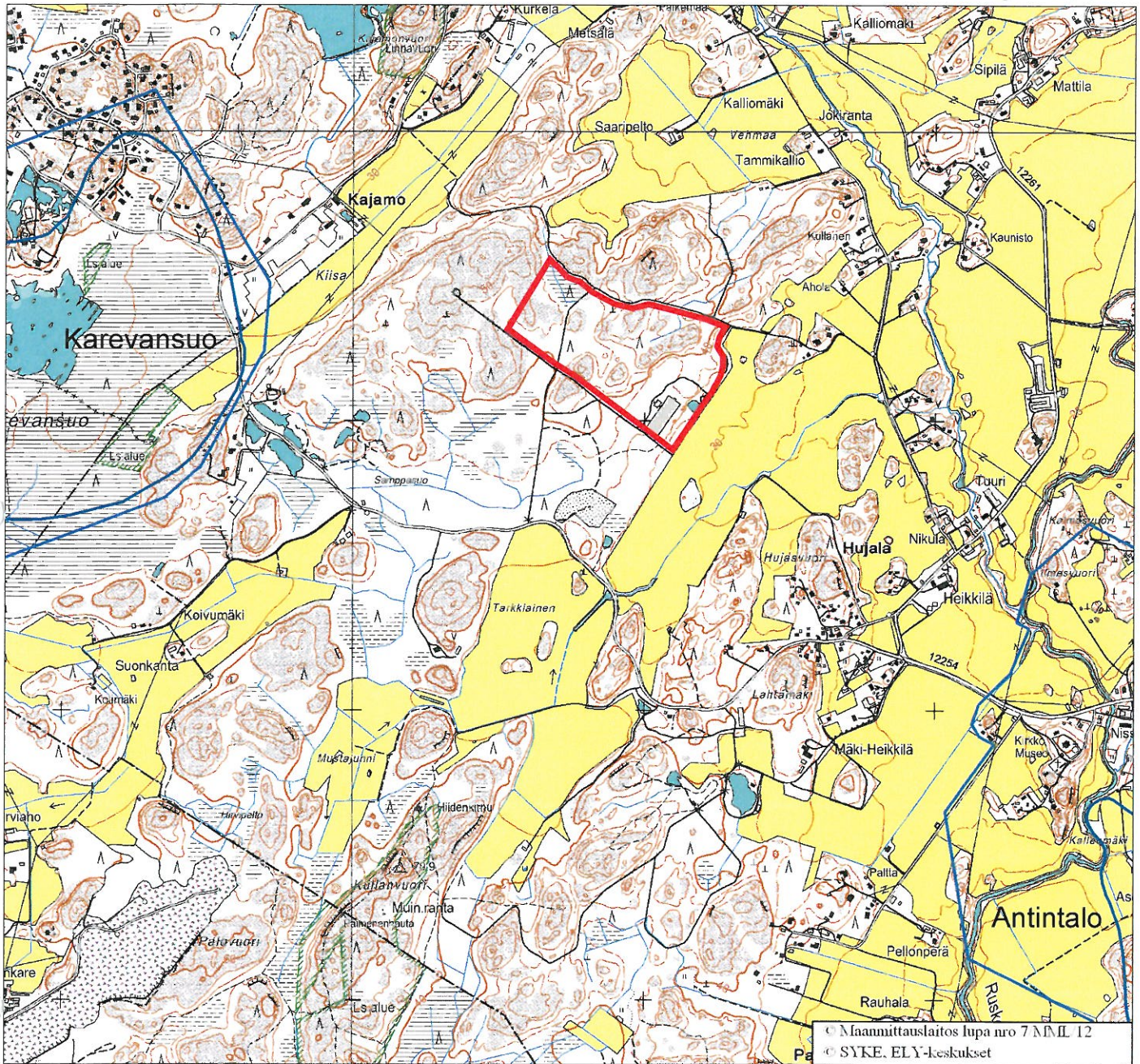
Valituskirjassa, joka on osoitettava valitusviranomaiselle, on ilmoitettava

- valittajan nimi, ammatti, asuinkunta ja postiosoite
- päätös, johon haetaan muutosta
- miltä osin päätöksestä valitetaan ja muutos, joka siihen vaaditaan tehtäväksi
- muutosvaatimuksen perusteet.

Valituskirja on valittajan tai valituskirjan muun laatijan omakätisesti allekirjoitettava. Jos ainoastaan laatija on allekirjoittanut valituskirjan, siinä on mainittava myös laatijan ammatti, asuinkunta ja postiosoite.

Valituskirjaan on liitettävä päätös, josta valitetaan, alkuperäisenä tai viran puolesta oikeaksi todistettuna jäljennöksenä sekä todistus siitä päivästä, josta valitusaika on luettava.

Omalla vastuulla valitusasiakirjat voi lähettää postitse tai lähetin välityksellä. Postiin valitusasiakirjat on jätettävä niin ajoissa, että ne ehtivät perille valitusajan viimeisenä päivänä ennen viraston aukioloajan päättymistä.



Mittakaava 1:20000

Koordinaattijärjestelmä: KKJ-94

Nurkkapisteen koordinaatit: 6721776:3233808 - 6725436:3237688

