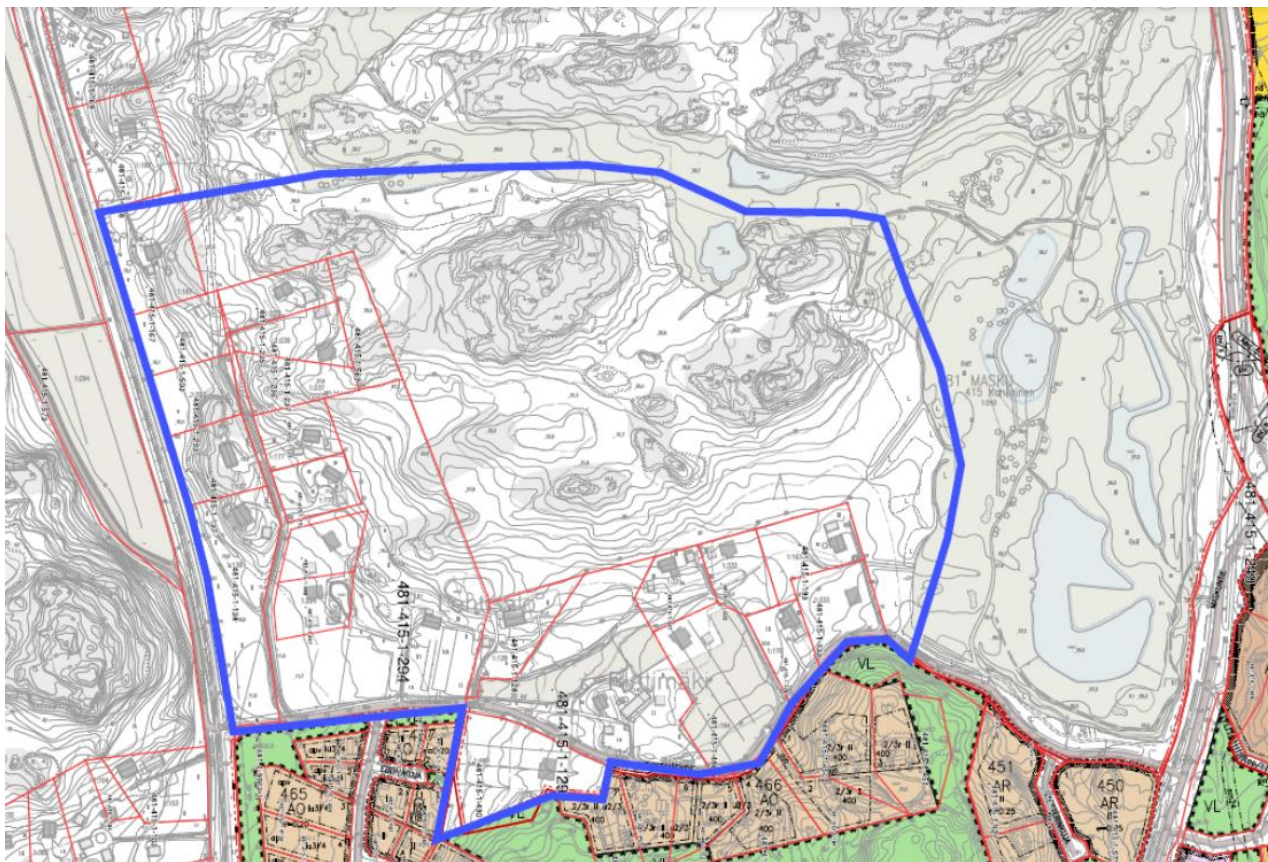


## LUONTOSELVITYSARVIO PIRTTIMÄKI II -SUUNNITTELUALUEESTA

## Johdanto ja työn toteutus

Maskun kunta / Jukka Niemeläinen tilasi minulta arvion luontoselvitystarpeesta Pirttimäki II -alueeksi nimetyltä alueelta elokuussa 2022. Tavoitteena oli arvioida, tarvitaanko alueelle nykyistä yleistä koko kuntaa koskevaa luontoselvitystä (Oja & Oja 2006) tarkempaa kartoitusta kyseiselle alueelle.

Tein maastokäynnin alueelle 10.9, jolloin keskityin lähinnä metsäalaan jättäen nykyiset pientalotontit kulkematta. Ajankohta oli vielä riittävä selvitykselle mutta ei paras mahdollinen koska monet alkukesän kasvilajit olivat lakastuneet. Selvitin myös aluetta koskevat aikaisemmat luontoselvitykset.



Kartta 1. Pirttimäki II-alue on rajattuna sinisellä.

## Tulokset

Maskun yleiskaavassa (Maskun kunta 2020) tai koko kuntaa koskevassa luontoselvityksessä (Oja & Oja 2006) ei ole arvokkaita luontokohteita merkittynä tälle suunnittelualueelle. Lähin yleiskaavaan merkitty arvokas luontokohde on vajaa 200 metriä suunnittelualueelta pohjoisen päin, niin kutsuttu Kankaisten saniaiskorpi ja liito-oravan elinpiiri. Kaavaan ei myös ole merkitty alueella kohdistuvia viheryhteystarpeita.

Noin 35 hehtaarin kokoinen Pirttimäen alue rajautuu eteläpuolella Pirttimäentiehen, länsireunalla junarataan ja itä-sekä pohjoispuolella avautuvat Kankaisten golfkentän laajat nurmialueet. Suunnittelualueella on pientaloaluetta, laaja metsäalue sekä kaksi pientä peltoalaa ja ala metsittynyttä entistä peltoa (Kartta 2).

Suunnittelualueella olevat vesialueet ovat pieni lampi (Kartta 2, Kuva 1) golfkentän kupeessa alueen koillisosassa sekä kaksi alueen läpi kulkevaa pientä osin salaojitettua ojaa. Pienikokoinen lampi on todennäköisesti alun perin ollut soranottoaikka kuten moni muutkin lähialueille aikoinaan syntynyt lampi. Se ei kuulu vesilain 11 § suojeltuihin vesiluontotyyppeihin.



Kuva 1. Suunnittelualueen pienikokoisella lammella on todennäköisesti merkitystä lintujen pesimä- ja levähdyspaikkana.

Suurin osa suunnittelualueen metsäalasta on tuoretta sekä kuivahkoa kangasmetsää, jossa on harvennushakkuiden jäljiltä valtapuuna mänty (Kuva 2). Kenttä- ja pohjakerroksessa on runsaasti seinäsammalta ja yleisimpänä varpuna on mustikka, tosin puolukkaakin on runsaasti paikka paikoin. Heiniä esiintyy varsinkin valoisimmilla paikoilla runsaasti. Tavanomaisina metsän lajeina esiintyvät mm. vanamo, sudenmarja, riidenlieko ja metsätähti. Metsä on voimakkaasti harvennushakattua ja valoisaa ja puusto on suurilta osin tasaikäistä, joten kyseinen metsä ei ole luonnontilassa. Metsäalueen kaakkoisosassa kosteammalla kangasmetsäalueella kasvaa saniaisia, kuten yhtenäinen ja laaja metsäalvejuurikasvusto (Kuva 3) sekä reunustoilla runsaasti muun muassa vadelmaa.



Kuva 2. Alueen voimakkaasti harvennettua metsää, joka on paikoin päässyt heinittymään.



Kuva 3. Kaakkoispuolen metsän sanikkaiskasvustoja; mm. laajalti metsälvejuurta.

Metsäalueella on paljon korkeusvaihtelua ja muutamilla kallioisilla korkeammalla olevilla lakialoilla (Kartta 2) kasvaa kuivaa kangasmetsää (Kuva 4). Valtapuuna on kitukasvuinen mänty ja kenttäkerroksessa eniten maa-alasta täyttävät erilaiset jäkälät. Myös muun muassa kanerva, seinäsammal ja variksenmarja kasvavat runsaana. Nämä alueet ovat pääosin selvinneet hakkuilta ja ovat koskemattomia jo haasteellisen sijaintinsa ja metsätaloudellisen vähäpätöisyytensä vuoksi.



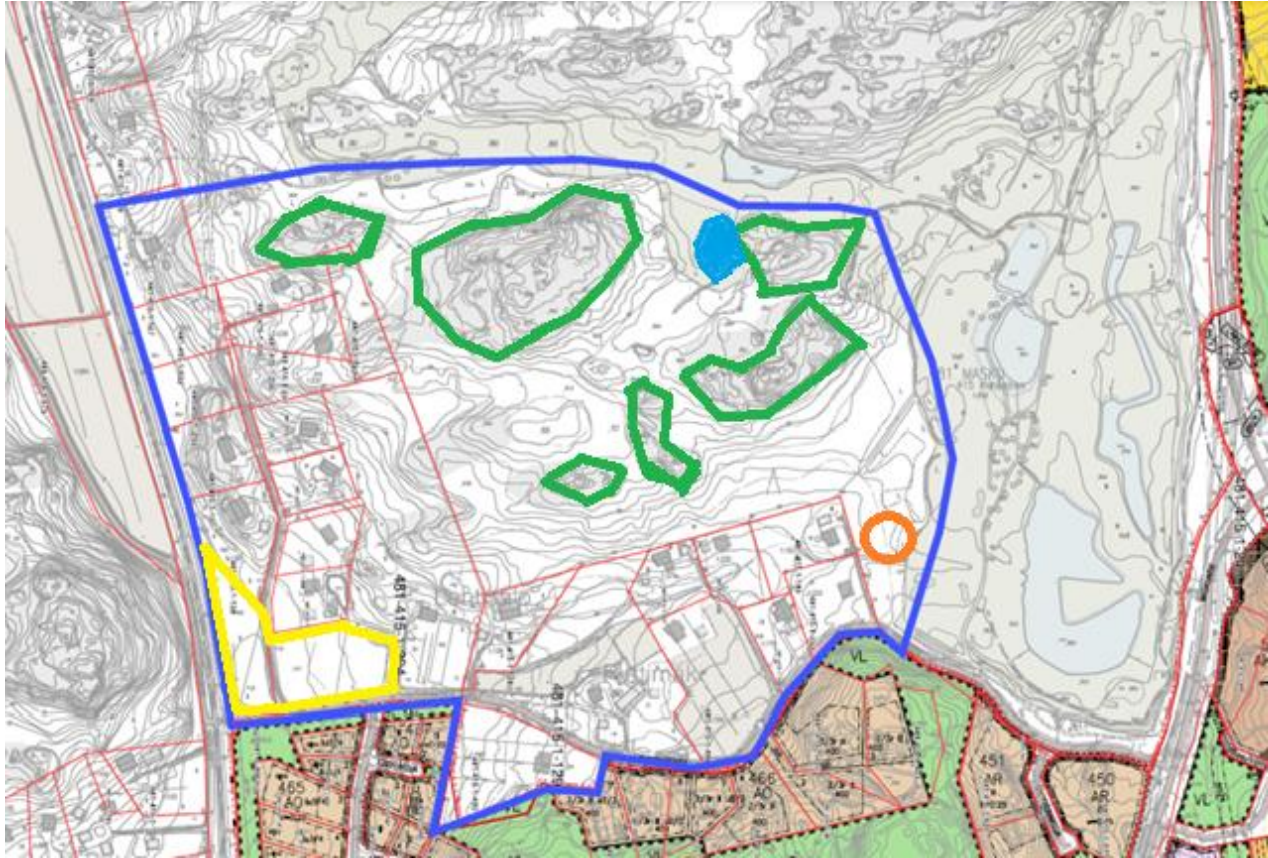
Kuva 4. Alueen kuivaa kangasmetsää lakialueella.

Alueen arvokkain osa (WGS84-koordinaatit N 60.543714, E 22.112026) on pieni ala (Kartta 2), jolla kasvaa iäkkäitä ja järeärunkoisia kuusia. Alueella on kymmenen kuusta, joiden ympärysmitta vaihtelee vajaasta kahdesta metristä kahteen ja puoleen metriin. Nämä ikikuuset eivät täytä luonnonsuojelulain 29 § suojeltua luontotyyppiä ” avointa maisemaa hallitsevat suuret yksittäiset puut ja puuryhmät ”, koska kyseinen ala ei ole avoimessa maastossa näkyvillä maisemassa vaan piilossa metsän ympäröimänä, mutta kuitenkin lähellä golfkentän reunaa. Kuuset ovat siitä huolimatta poikkeuksellisen suuria, ja niillä on sen takia luontoarvoa. Kuusia ympäröivä metsä on harvennettua eikä luonnontilaista.



Kuva 5. Yksi kymmenestä iäkkästä kuusesta; kuusen ympärysmitta on reilu kaksi metriä.

Metsäalueella ei tehty havaintoja liito-oravan elinpiiristä eli iäkkäiden puiden juurilla ei ollut liito-oravan jätöksiä. Alueen metsäinen ala ei ole aivan tyypillistä liito-oravan maastoa lukuun ottamatta arvokkainta ikikuusista koostuvaa aluetta.



Kartta 2. Pirttimäen suunnittelualueelle on rajattu *kuivan kankaan metsälaikut* vihreällä, *puustoittunut vanha peltoalue* keltaisella, *pieni lampi* sinisellä täytöllä sekä *huomattavan suurten kuusten alue* oranssilla ympyrällä. Muu rajaamaton metsäala on tuoretta ja kuivahkoa kangasta, jota on hoidettu talousmetsänä.

## Johtopäätökset

Pirttimäki II-alueella ei ole luonnonsuojelulaki 29 §:n mukaisia suojeltavia luontotyyppisiä tai metsälain 10 § mukaisia tärkeitä elinympäristöjä ja siten ei ole tarpeen tehdä alueelle nykyistä kattavampaa luontoselvitystä. Suunnittelualue on tiiviin omakotitaloalueen yhteydessä eikä katkaise olemassa olevaa viheryhteyttä metsäalueiden välillä. Alueen kaavoitusta suunnitellessa olisi suositeltavaa huomioida huomattavan suuret iäkkäät kuuset (Kartta 2) ja mahdollisuudet niiden säilyttämiseen.

*Senja Vainioranta*

Senja Vainioranta

FM, biologi

Viitteet:

Oja J. & Oja S. 2006. Maskun kunnan arvokkaat luontokohteet. Päivitys vuoden 1998 raporttiin. Suomen luontotieto. 40 s.

Maskun yleiskaava 2020. Maskun kunta.