

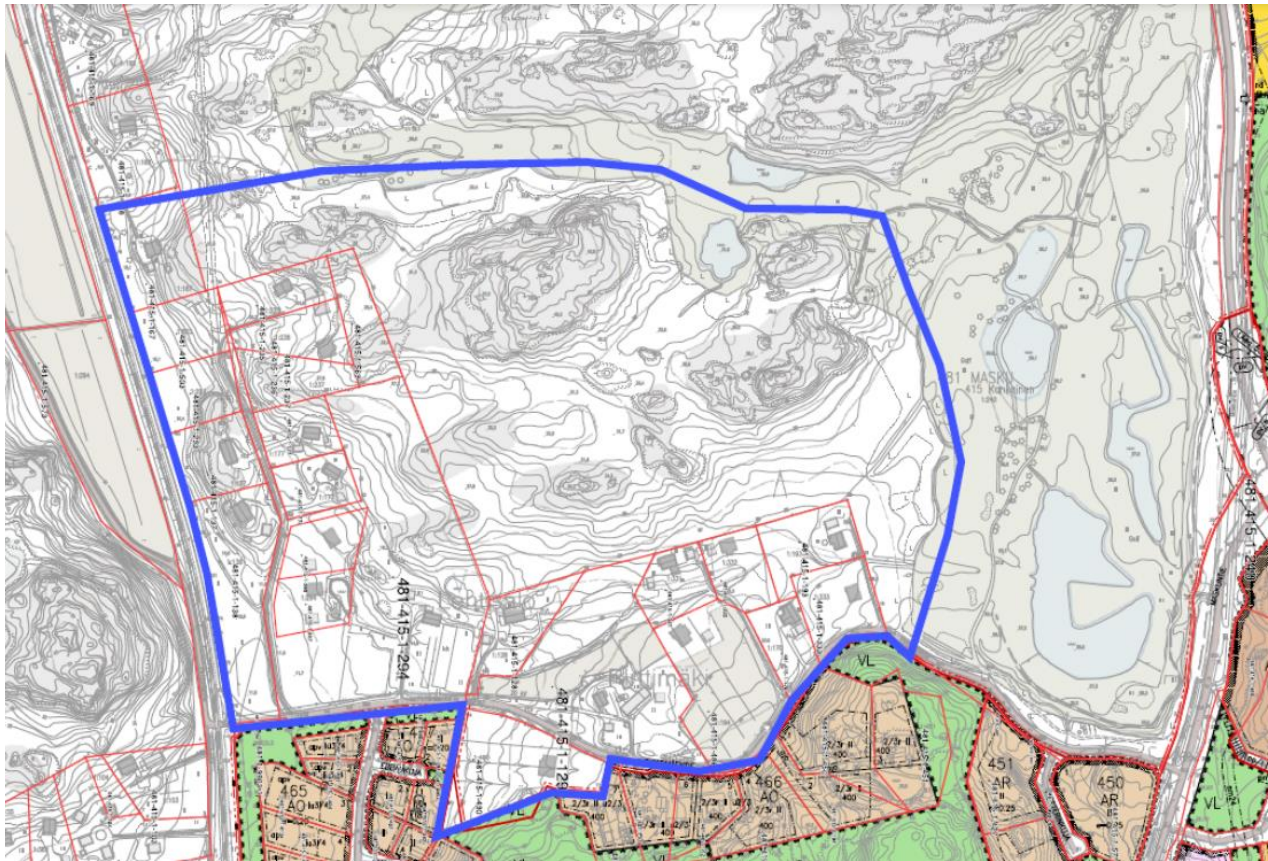


## LUONTOSELVITYSARVIO PIRTTIMÄKI II -SUUNNITTELUALUEESTA

### Johdanto ja työn toteutus

Maskun kunta / Jukka Niemeläinen tilasi minulta arvion luontoselvityksen tarpeesta Pirttimäki II -alueeksi nimetyltä alueelta elokuussa 2022. Tavoitteena oli arvioida alueen luonnonarvot; onko alueella uhanalaisia luontotyyppejä, luonnonsuojelulain, metsälain tai vesilain puitteissa suojeltuja luontotyyppejä tai luontodirektiivin liitteen IV(a) eläinlajien mahdollisia tunnistettavia esiintymispaikkoja. Kyseistä aluetta koskeva kunnan nykyinen luontoselvitys on tehty 2006 (Oja & Oja).

Tein maastoinvennoinnin alueelle 10.9, jolloin keskityin lähinnä metsäalaan jättäen asutut pientalotontit käymättä. Ajankohta ei ollut paras mahdollinen koska monet alkukesän kasvilajit olivat lakastuneet. Tein pyydetyn lisäselvitysmaastokäynnin 13.6.2023, jolloin alueen kasvillisuus ja lajisto oli paremmin tunnistettavissa sekä kartoitin lisäselvityksenä kaava-alueen koillisreunalla olevan lammen viitasammakkotilanteen illalla 3.5.2023. Viitasammakoiden lisääntymispaikkojen inventointi tehdään keväisin kutuaikaan, jolloin laji on helppoiten tunnistettavissa koiraiden tunnistettavan soidinään perusteella. Lammella viitasammakon soidinta yritettiin houkutella myös nauhoitetulla soidinäänellä. Kävin läpi myös aluetta koskevat aikaisemmat luontoselvitykset.



Kartta 1. Pirttimäki II-alue on rajattuna sinisellä.

## Tulokset

Maskun yleiskaavassa (Maskun kunta 2020) tai koko kuntaa koskevassa luontoselvityksessä (Oja & Oja 2006) ei ole arvokkaita luontokohteita merkittynä tälle suunnittelualueelle. Lähin yleiskaavaan merkitty arvokas luontokohde on vajaa 200 metriä suunnittelualueelta pohjoisen päin, niin kutsuttu Kankaisten saniaiskorpi ja liito-oravan elinpiiri. Kaavaan ei myös ole merkitty alueella kohdistuvia viheryhteystarpeita.

Noin 35 hehtaarin kokoinen Pirttimäen alue rajautuu eteläpuolella Pirttimäentiehen, länsireunalla junarataan ja itä- sekä pohjoispuolella avautuvat Kankaisten golfkentän laajat nurmialueet. Suunnittelualueella on pientaloaluetta, laaja metsäalue sekä neljä nurminiittyalaa (Kartta 2). Alueen asuilla pientalotonteilla on vanhat ja pääosin rehevät pihapiirit. Suunnittelualueella olevat vesialueet ovat pieni lampi golfkentän kupeessa alueen koillisosassa sekä kaksi alueen läpi kulkevaa pientä osin salaojitettua ojaa.



Kuva 1. Junaradan varsi tarjoaa otollisen kuivan kasvupaikan ahosuolaheinälle.



## Lampi

Pienikokoinen, rehevä lampi golfkentän laidalla (Kartta 2) on todennäköisesti alun perin ollut soranottoaika kuten moni muutkin lähialueille aikoinaan syntynyt lampi. Alueella tehdyn viitasammakkoinventoinnin perusteella lampi ei ole viitasammakoiden lisääntymispaikka, mutta sen sijaan tavallinen sammakko kutee lammen rantamilla. Lammella havaittiin myös telkkäpoikue. Lammen läheisyydessä golfkentän yhteydessä on monia pienikokoisia lampia, jotka toimivat vesilintujen pesimä- ja levähdyspaikkana. Lampi ei kuulu vesilain 11 § suojeltuihin vesiluontotyyppeihin.



Kuva 2. Suunnittelualueen pienikokoisella lammella on merkitystä lintujen pesimä- ja levähdyspaikkana.

## Niityt

Suunnittelualueella on neljä nurminiittyala (A, B, C ja D), jotka ovat osin päässet puustottamaan (Kartta 2). Alat ovat todennäköisesti entisiä viljeltyjä peltöjä. Junanradan viereinen niittyala A kasvaa harvakseltaan nuoria koivuja ja pajuja. Niityllä kasvavat runsaana leinikit, mesiangervo, nurmipuntarpää ja valkoapila. Aivan Pirttimäentien penkalla ja junaradalla esiintyy pölkkyruohoa.

Niittyalat B ja C ovat taimikoituneet ja ojitettu ala kasvaa harvakseltaan nuoria pajuja, koivuja, kuusia ja mäntyjä. Niittyjen kasvillisuus on lähinnä nurmipuntarpää- ja mesiangervokasvustoa. Pirttimäentien reunustaa valtaavat lupiinikasvustot.



Nurminiitty D on osin leikattu lyhyeksi ja toimii pelikenttänä maaleineen. Suunnittelualan nurminiityt eivät ole kasvistollisesti kovin monipuolisia.



Kuva 3. Puustoista niittyä A Pirttimäentien varrella.



Kuva 4. Niityn C maisemaa.



## Kangasmetsän alueet

Suurin osa suunnittelualueen metsäalasta on tuoretta ja kuivahkoa kangasmetsää sekä niiden vaihettumavyöhykettä (Kartta 2). Harvennushakkuiden jäljiltä metsän valtapuuna mänty ja puusto on varttunutta. Tuoreen kankaan alueilla (Kuva 5) kenttä- ja pohjakerroksessa on runsaasti seinäsammalta ja yleisimpänä varpuna on mustikka. Kuivahkon kankaan aloilla puolukka on valtavarpuna. Heiniä esiintyy varsinkin valoisimmilla paikoilla runsaasti. Tavanomaisina metsän lajeina esiintyvät mm. vanamo, sudenmarja, riidenlieko ja metsätähti. Metsä on kaiken kaikkiaan voimakkaasti harvennushakattua ja valoisaa ja puusto on tasaikäistä, joten kyseiset metsäalueet eivät ole luonnontilassa.

Metsäalueella on paljon korkeusvaihtelua ja muutamilla kallioisilla korkeammalla olevilla lakialoilla (Kartta 2) kasvaa kuivaa kangasmetsää (Kuva 6). Valtapuuna on kitukasvuinen mänty ja kenttäkerroksessa eniten maa-alasta täyttävät erilaiset jäkälät. Myös muun muassa kanerva, seinäsammal ja variksenmarja kasvavat runsaana. Nämä alueet ovat pääosin selvinneet hakkuilta ja ovat koskemattomia jo haasteellisen sijaintinsa ja metsätaloudellisen vähäpätöisyytensä vuoksi.

Metsäalueella ei tehty havaintoja liito-oravan elinpiiristä eli iäkkäiden puiden juurilla ei ollut liito-oravan jätöksiä. Alueen metsäinen ala ei ole aivan tyypillistä liito-oravan maastoa lukuun ottamatta arvokkainta ikikuusista koostuvaa aluetta.



Kuva 5. Alueen voimakkaasti harvennettua tuoretta kangasmetsää, joka on paikoin päässyt heinittymään.



Kuva 6. Alueen kuivaa kangasmetsää lakialueella.



## Saniaislehto

Metsäalueen kaakkoisosassa kosteammalla kangasmetsäalueella, ruopatun ojan ympäristössä on pienialainen 0,3 ha:n saniaislehto (Kartta 2), jossa kasvaa runsaasti kookkaita saniaisia kuten soreaa hiirenporrasta. Kenttäkerroksessa kasvavat myös vadelma, oravanmarja, metsätähti ja heinäkasvillisuutta kuten korpinurmikkaa. Valtapuuna harvennuksen jäljiltä kasvavat varttuneet männyt ja koivut sekä nuoret kuuset. Alueen puusto on reilusti harvettu, metsä ojitettu ja maastossa näkyvät metsäkoneen jäljet, joten tätä kosteaa lehtoa ei voida pitää luonnontilaisena metsälain 10§ tarkoittamana metsäluonnon arvokkaana elinympäristönä. Kohde olisi ennallistettavissa jättämällä alue metsänhoidon ja maanmuokkauksen ulkopuolelle sekä säilyttämällä ympäröivää puustoa ja kosteusolot.



Kuva 7. Kaakkoispuolen metsän saniaislehtoa.



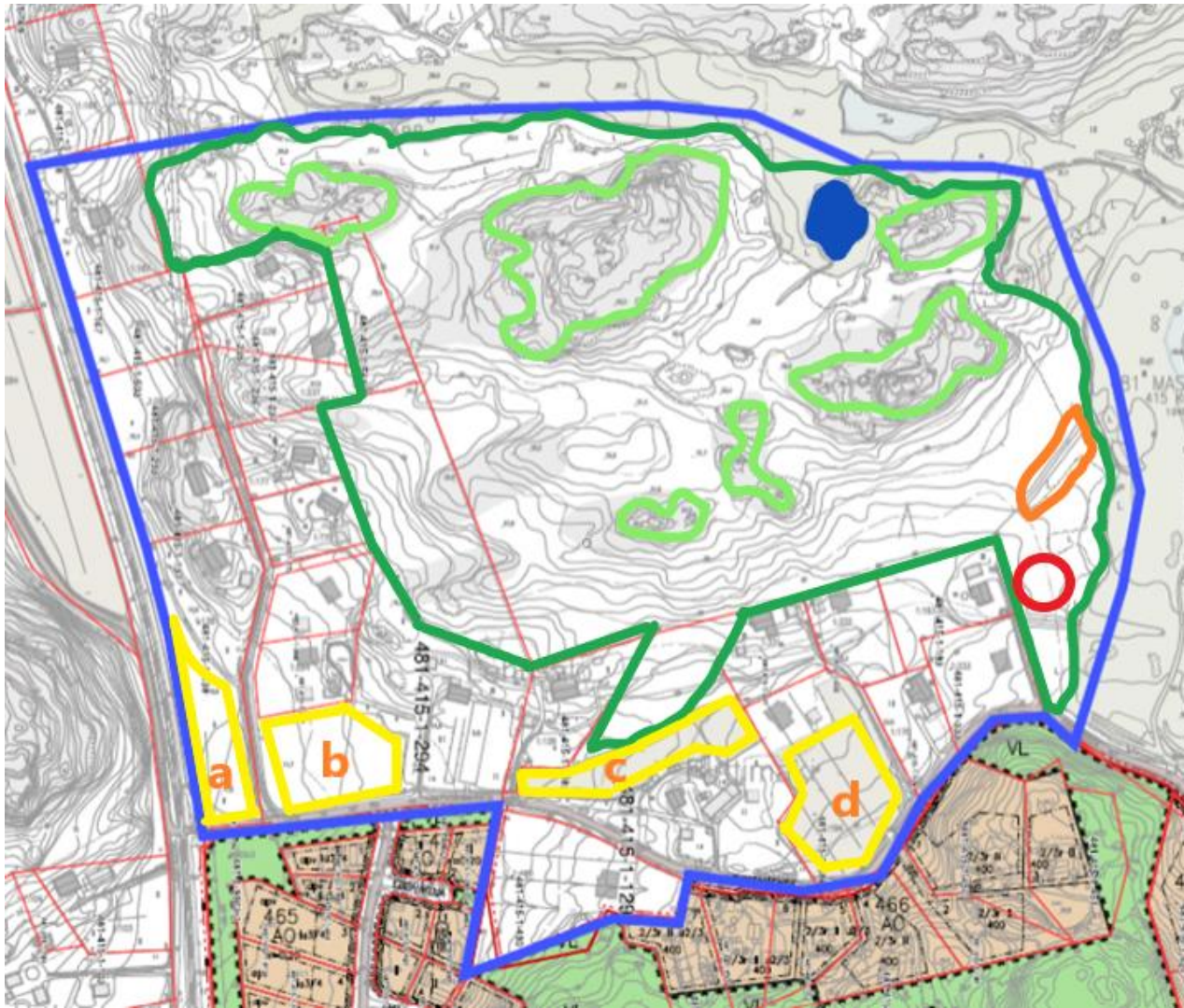


## Ikikuuset

Suunnittelualueella on pieni ala (WGS84-koordinaatit N 60.543714, E 22.112026) (Kartta 2), jolla kasvaa iäkkäitä ja järeärunkoisia kuusia. Alueella on kymmenen kuusta, joiden ympärysmitta vaihtelee vajaasta kahdesta metristä kahteen ja puoleen metriin. Nämä ikikuuset eivät täytä luonnonsuojelulain 29 § suojeltua luontotyyppiä ” avointa maisemaa hallitsevat suuret yksittäiset puut ja puuryhmät ”, koska kyseinen ala ei ole avoimessa maastossa näkyvillä maisemassa vaan piilossa metsän ympäröimänä, mutta kuuset ovat kuitenkin lähellä golfkentän reunaa. Puut ovat siitä huolimatta poikkeuksellisen suuria, ja niillä on sen takia luontoarvoa ja ne ovat säilyttämisen arvoisia. Kuusia ympäröivä metsä on harvennettua tuoretta kangasta eikä luonnontilaista.



Kuva 8. Yksi kymmenestä iäkkästä kuusesta; kuusen ympärysmitta on reilu kaksi metriä.



Kartta 2. Pirttimäen suunnittelualueen luontorajaukset.

*Tuoreen kankaan, kuivahkon kankaan ja niiden vaihettuman metsäalue on rajattu tummalla vihreällä.*

*Kuiva kangasmetsä lakialueilla on rajattu vaalealla vihreällä.*

*Niittynurmialueet on rajattu keltaisella ja merkitty kirjaimin a, b, c ja d.*

*Saniaislehdon ala on rajattu oranssilla.*

*Ikikuusten alue on ympäröity punaisella.*

*Lampi on merkitty sinisellä.*

Rajausten ulkopuoliset alueet ovat rakennettua ympäristöä; asuintalontontteja rehevine pihapiireineen, tiealuetta ja kartan pohjois- ja itäreunalla golfkentän viheraluetta. Kartalla ei ole näkyvissä alueen kaivetut ojat, jotka ovat nähtävillä esimerkiksi Karttapaikka -palvelussa.



## Johtopäätökset

Pirttimäki II-alueella ei ole luonnonsuojelulaki 29 §:n mukaisia suojeltavia luontotyyppisiä tai metsälain 10 § mukaisia tärkeitä elinympäristöjä. Suunnittelualue on tiiviin omakotitaloalueen yhteydessä eikä katkaise olemassa olevaa viheryhteyttä metsäalueiden välillä. Alueen kaavoitusta suunnitellessa olisi suositeltavaa huomioida huomattavan suuret iäkkäät kuuset ja saniaislehdon pieni ala (Kartta 2) ja mahdollisuudet niiden säilyttämiseen ja ennallistamiseen.

*Senja Vainioranta*

Senja Vainioranta

FM, biologi

### Viitteet:

Oja J. & Oja S. 2006. Maskun kunnan arvokkaat luontokohteet. Päivitys vuoden 1998 raporttiin. Suomen luontotieto. 40 s.

Maskun yleiskaava 2020. Maskun kunta.