

# **MASKU Pirttimäki asemakaava-alueen arkeologinen inventointi 2023**



**Antti Bilund**



**Tilaja: Projoplan Oy**

## Sisältö

<b>Perustiedot</b> .....	<b>2</b>
<b>Inventointi</b> .....	<b>2</b>
Alueen kuvaus .....	3
Maastotyö .....	5
Tulos .....	7
<b>Lähdeluettelo</b> .....	<b>7</b>
<b>Muut kohteet (eivät ole rauhoitettuja kohteita)</b> .....	<b>8</b>
1 Pirttimäki .....	8

*Kansikuva:* Maastoa inventointialueen pohjoisreunalla. Vasemmalla kaava-alueen kalliomaastoa, oikealla golf-kentän peliväylää kaava-alueen pohjoispuolella Kuvattu länteen. Kuva: Antti Bilund.

## Perustiedot

**Alue:** Maskun kunnan Pirttimäki II asuinalueen asemakaavan suunnittelualue.

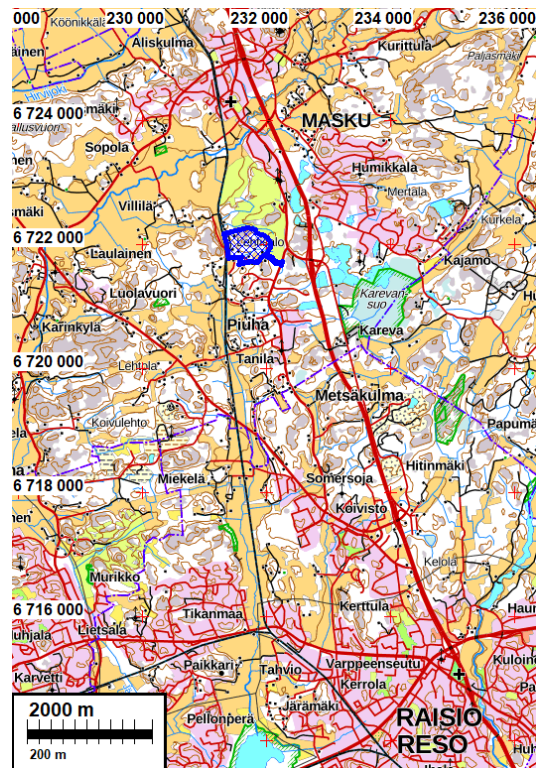
**Tarkoitus:** Selvitetään kaiken aikaiset ja tyyppiset arkeologiset jäännökset. Selvitetään, onko niitä kaavan alueella, jos on, niin arvotetaan ja arvioidaan niille raja-alue. Työ tehdään Varsinais-Suomen maakuntamuseon lausuntojen mukaisesti.

**Työaika:** Maastotyö kesäkuussa 2023.

**Tilaja:** Projoplan Oy

**Tekijät:** Mikroliitti Oy, Antti Bilund.

**Tulos:** Alueella ei ole aiemmin tunnettuja arkeologisia kohteita. Inventoinnissa löytyi tarkoitukseltaan tuntematon kivirakennelma. Sitä ei ole syytä pitää kiinteänä muinaisjäännöksenä eikä muuna suojelukohteena, vaan se on dokumentoitu muuna kohteena. Alueella ei ole inventoinnin jälkeen yhtään tunnettua arkeologista suojelukohdetta.



Maskun Pirttimäen inventointialue Maskun keskustan eteläpuolella on merkitty kartalle sinisellä viivoituksella.

**Selityksiä:** Koordinaatit ja kartat ovat ETRS-TM35FIN koordinaatistossa. Kartat ovat Maanmittauslaitoksen maastotietokannasta 6/2023, ellei toisin mainittu. Muinaisjäännösrekisteri on tarkastettu 6/2023. Valokuvia ei ole talletettu mihinkään viralliseen arkistoon, eikä niillä ole mitään kokoelmatunnusta. Valokuvat ovat tallessa Mikroliitti Oy:n serverillä. Kuvat: Antti Bilund.

## Inventointi

Lausunnossaan Maskun asemakaavoista ja asemakaavojen muutoksista 7.12.2022 (Dnro 12530-2022) Varsinais-Suomen alueellinen vastuumuseo toteaa, että Pirttimäki II asemakaavan suunnittelualueelta ei tunneta kiinteitä muinaisjäännöksiä tai muita kulttuuriperintökohteita, mutta suunnittelualueen pohjoispuolella sijaitsee kaksi rautakaudelle ajoittuvaa rökkiökohdetta, jotka

on tarkastettu vuonna 2006 toteutetussa Maskun muinaisjäännösinventoinnissa. Kyseinen inventointi ei ole riittävän tarkka selvitys, jota voitaisiin käyttää asemakaavatyön lähtöaineistona. Suunnittelualue on maastollisesti samantyyppistä kuin alue, jolta tunnetaan rautakaudelle inventointi ei ole riittävän tarkka selvitys, jota voitaisiin käyttää asemakaavatyön lähtöaineistona. Suunnittelualue on maastollisesti samantyyppistä kuin alue, jolta tunnetaan rautakaudelle ajoituvia röykkiöitä, joten on mahdollista, että vastaavia röykkiöitä on löydettävissä täältäkin. Alueellinen vastuumuseo toteaa, että suunnittelualueella on tehtävä arkeologinen inventointi, jolla selvitetään kaavan vaikutukset arkeologiseen kulttuuriperintöön. Inventointi tulee toteuttaa koko kaava-alueella.

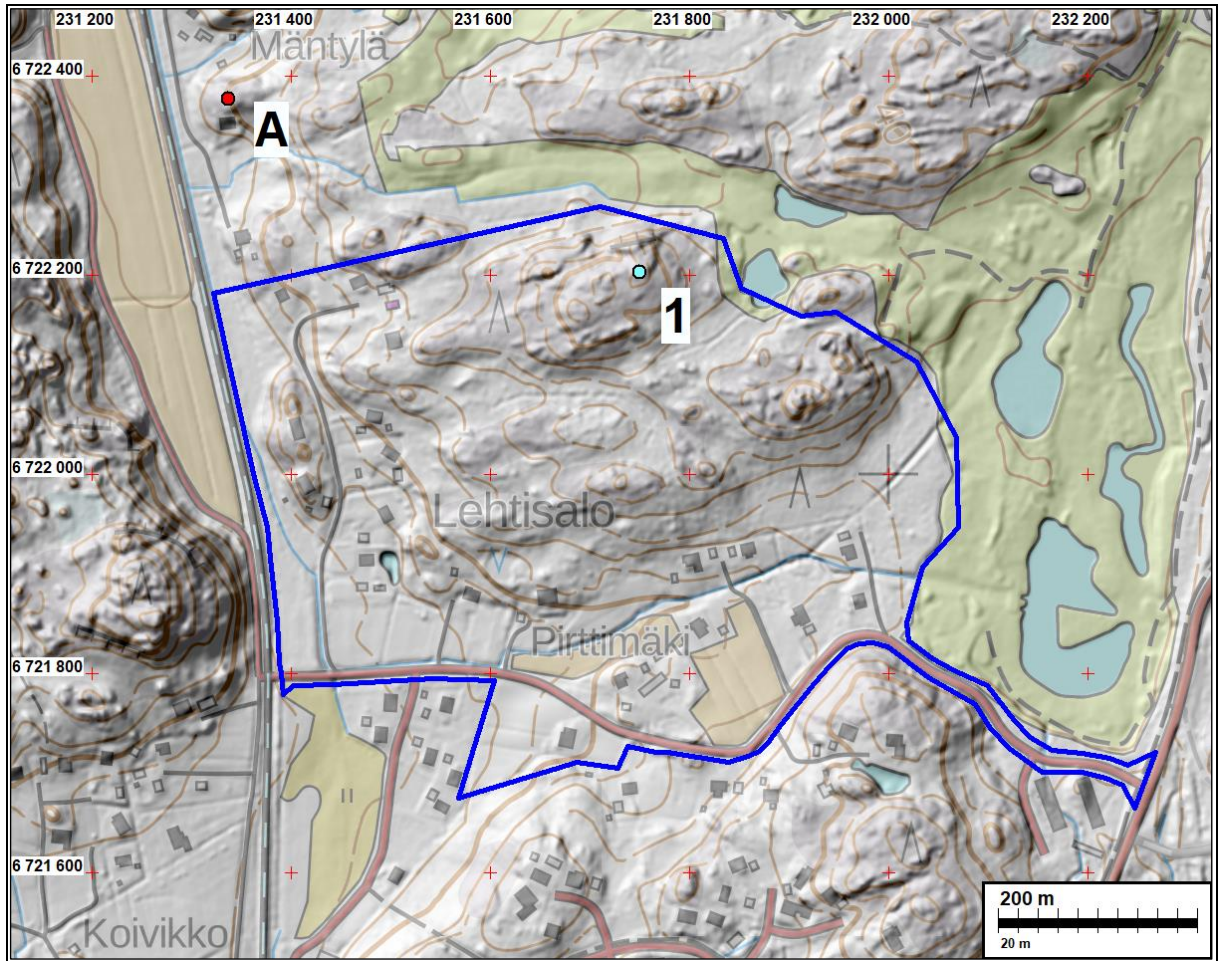
Projoplan Oy tilasi Mikroliitti Oy:ltä muinaisjäännösinventoinnin edellä mainitulla alueella. Kaava-alueen pinta-ala on noin 30 hehtaaria. Antti Bilund teki inventoinnin maastotyöt kesäkuun jälkipuoliskolla 2023 työn kannalta hyvissä olosuhteissa.

### **Alueen kuvaus**

Pirttimäen inventointialue rajautuu lännessä rautatiehen, pohjoisessa ja idässä golf-kenttään sekä etelässä pääasiassa Pirttimäentiehen, jonka eteläpuolelta siihen kuitenkin kuuluu yksi rakennettu tontti. Siihen kuuluu myös jo rakennettu Pirttimäenkatu noin 300 m matkalta muusta alueesta itään. Suurin osa suunnittelualueesta on rakentamatonta metsäaluetta. Maasto on metsäalueella mäkiä. Mäkien lakialueilla ja rinteillä on avokallioita, ja niiden ulkopuolellakin kivinen hiekkamoreenikerros kallion päällä on ohut. Notkoissa hiekkamoreeni on silttipitoista. Osa notkelmista on lievästi soistuneita. Inventointialueen etelä- ja länsireunoilla rinteet laskevat lähes tasapohjaisiin laaksoihin, joissa maaperä on ylempänä silttipitoista moreenia ja alimmilla alueilla savikkoa. Näillä alueilla on ollut peltoa. Suunnittelualueen eteläreunalla Pirttimäentien varrella ja länsireunalla Pirttilähteentien varrella on nyt pientaloasutusta. Suunnittelualueen itäpuolella on ollut laaja hiekkakangas, jolla olleen hiekkakuopan paikalla on nyt golf-kenttä. Lajittunutta vähäkivistä hiekkamaata on golf-kentän reunan länsipuolella kapeana kaistaleena suunnittelualueen itäreunassa. Maasto on tällä kaistaleella tasaista sekametsää kasvavaa kangasta.

Alueen korkeus merenpinnasta on välillä 12–45 mmpy (metriä meren pinnan yläpuolella), joten maankohoamisen seurauksena rantaviiva on ollut alueella neoliittiselta kivikaudelta varhaismetallikauden loppuun. Aluksi alueella on ollut pieniä kallioisia saaria. Myöhemmin ne ovat liittyneet osaksi laajaa saarta idässä olevan hiekkakangasalueen paljastuessa veden alta. Pronssikaudella alue on ollut Piuhanjoen laakson kautta pohjoiseen, Maskunjoen laaksoon johtaneen kapean salmen itärannalla. Maankohoamisen jatkuessa salmi on maaton umpeen rautakauden alussa. Maaperä ja maasto ovat alueella joiltakin osin pyyntikulttuurin rantasidonnoisille asuinpaikoille sopivia, mutta eivät erityisen hyviä. Inventointialueella ei ole maastonkohtia, jotka olisivat tässä suhteessa parempia kuin maasto laajalla alueella sen ympäristössä. Kallioinen mäki- ja hiekkamaasto inventointialueella ja sen ympäristössä on potentiaalista myös varhaisen metallikauden hautaröykkiöille. Lähimmät tunnetut ovat Piuhanjoen laakson itäreunalla inventointialueelta noin 200 m pohjoiseen sijaitseva Kuusimäki (mj-tunnus 481010013) ja siitä 200 m pohjoiseen Päivärinta (mj-tunnus 481010014). (Laukkanen 2006, s.39-40) Kyseiset röykkiöt on ehkä lähinnä rakenteensa perusteella ajoitettu rautakautisiksi, vaikka sijaintikorkeutensa (yli 20 mmpy) perusteella ne voisivat olla pronssikautisia. Joka tapauksessa varsinkin pronssikautisia röykkiöitä voi esiintyä ylempänäkin, korkeilla kallioilla jopa kauempana kauden rantaviivasta, periaatteessa koko inventointialueella.





Pirttimäen inventointialue on merkitty kartalle sinisellä viivalla rajattuna. Inventointialueen pohjoislaidalle on merkitty turkoosilla pallolla inventoinnissa löytnyt kivirakenne, inventointikohde 1 Pirttimäki (ei suojelukohde, ehdotetaan merkittäväksi muinaisjäännösrekisteriin statuksella muu kohde). Inventointialueen luoteispuolelle on muinaisjäännösrekisterin mukaisesti merkitty punaisella pallolla ja kirjaimella A kiinteä muinaisjäännös, rautakautinen kivirakenne Kuusimäki (mj-tunnus 481010013).

Historiallisen ajan maanviljelysasutuksen ja ympäristövaatimuksiltaan sitä vastanneen rautakautisen asutuksen kannalta inventointialueen eteläreunalla olevassa Piuhanojan laaksoon laskevassa notkossa on alkanut paljastua viljelyyn sopivaa maaperää jo varhaismetallikaudella. Rautakaudella kaikki ne alueet, jotka on myöhemmin raivattu viljelyyn, ovat jo olleet veden pinnan yläpuolella. Rautakautiseen maanviljelysasutukseen viittaavia löytöjä viittaavia löytöjä inventointialueella tai sen lähiympäristössä ei kuitenkaan tunneta. Historiallisella ajalla alue on ollut keskiajalla muodostuneen Kankaisten kartanon tai siihen myöhemmin liitettyjen muiden kylien talojen takamaata. Nämä ovat sijainneet Maskunjoen laaksossa inventointialueelta noin kilometrin pohjoiseen. Kankaisten kartanon maista ei ilmeisesti ole isojakokarttaa. Vanhin löytnyt kartta, joka kohtalaisella tarkkuudella selvittää tämän takamaa-alueen asutusta ja viljelyksiä, on Kankaisten maista isojakokarttojen mittakaavassa vuonna 1780 piirretty kartta (Anon. 1780). Kartta ei ole signeerattu, puhtaaksi piirretty eikä väritetty, vaan se on konseptikartan luonteinen piirros, joka sisältää erilaisia mittauksiin liittyviä apumerkintöjä. Sen perusteella inventointialueella ei ole tuolloin ollut asutusta eikä viljelyksiä. Pitäjänkartoissa 1840-luvulla tilanne on sama (Pitäjänkartta 1845, Pitäjänkartta 1846). Vasta Senaatin kartastossa 1800-luvun lopulla (Senaatin kartasto 1881) inventointialueen eteläosassa olevaan notkoon on merkitty viljelyksiä ja puron eteläpuolelle torppa myöhemmän Pirttimäen talon kohdalle.



Pirttimäen inventointialue sinisellä viivalla rajattuna vuonna 1780 piirretyllä Kankaisten kartanon maiden kartalla (Anon. 1780). Pohjoinen on kartalla oikealla ylhäällä. Oikealla alhaalla näkyy niin sanottu Suuri postitie, joka kulkee likimain nykyisen Pihantien kohdalla. Pihantieltä alkaa inventointialueeseen kuuluva Pirttimäentien osuus. Inventointialueen eteläosassa oleva notko on merkitty suoperäiseksi maaksi, eikä siellä ole asutusta eikä peltoja myöhemmän Pirttimäen paikalla. Mäkialueiden topografia on hyvin suurpiirteisesti esitetty. Lännessä inventointialue rajautuu Piuhanojan laaksoon Vasemmalla, Piuhanojan laakson länsipuolella, inventointialueen lounaiskulmasta lounaaseen on torppa ja peltoja.

Ennen maastotöitä tarkasteltiin Maanmittauslaitoksen laserkeilausaineistosta tehtyä rinnevarjostetta ja alueen vanhoja karttoja: vuoden 1780 kartta Kankaisten kartanon maista (Anon. 1780), pitäjänkartta vuodelta 1840-luvun puolivälistä (Pitäjänkartta 1845, Pitäjänkartta 1846), vuoden 1881 Senaatin kartasto sekä vuosien 1952, 1968, 1984 ja 1994 peruskartat. Näistä tarkastettiin, sijoittuuko alueelle niihin merkittyjä tai näkyviä arkeologisesti mahdollisesti mielenkiintoisia ilmiöitä. Rinnevarjosteessa ja vanhoissa kartoissa ei inventointialueella näy kohteita tai merkintöjä, jotka viittaisivat muinaisjäänneksi.

### **Maastotyö**

Inventointialueella metsämaastossa tarkastettiin maan pintaa silmämääräisesti siten, että tarkastus oli kattava. Alueen pohjoisosasta löytyi korkean kallion laelta kivirakenne, joka on dokumentoitu inventointikohteena 1 Pirttimäki. Kivirakenne on selvästi ihmisen työtä ja tarkoituksellisesti



rakennettu, mutta sen funktio on epäselvä. Se ei muistuta mitään tunnettua muinaisjäännöstyyppeä eikä vaikuta erityisen vanhalta. Näillä perusteilla sitä ei ole syytä pitää suojelukohteena (kiinteänä muinaisjäännöksenä tai muuna kulttuuriperintökohteena). Kohde kuitenkin ehdotetaan merkittäväksi muinaisjäännösrekisteriin muuna kohteena. Maapeitteisellä alueella metsässä oli runsaasti metsätyökoneiden jättämiä tuoreita ajouria ja joitakin ojia, joissa maaperääkin voitiin havainnoida. Maastonmuotojen ja maaperän perusteella ei havaittu kohtia, joilla olisi syytä tutkia maaperää kairaamalla tai koekuopin. Inventointialueen etelä- ja länsireunoilla rakennetut tontit ja niiden välissä olevat metsittyneet tai vielä peruskartassa pelloksi merkityt viljelykset ovat maastoltaan modernin maankäytön muokkaamia ja inventoinnin aikaan kokonaan kasvillisuuden peitossa. Ne tarkastettiin vain silmämääräisesti tieltä käsin.



ja

Vasemmalla: Tasaista kangasmetsää inventointialueen itälaidalla golf-kentän vieressä. Kuvattu luoteeseen. Oikealla: Kumpareikkoista kalliomaastoa mäen lakialueella inventointialueen koillisosassa. Kuvattu koilliseen. Kuvat: Antti Bilund.



Vasemmalla: Avokalliomaastoa inventointialueen pohjoisosassa. Kuvattu lounaaseen. Oikealla: Kivikkoista, mutta rehevää moreenirinnettä inventointialueen keskiosassa. Taustalla näkyy notkon takana Pirttimäen talon rakennuksia. Kuvattu kaakkoon. Kuvat: Antti Bilund.

## Tulos

Pirttimäen inventointialueella ei ole aiemmin tunnettuja arkeologisia kohteita. Inventoinnissa löytyi kallion laelle luonnonkivistä rakennettu kivirakenne (inventointikohde 1 Pirttimäki), jonka funktio on tuntematon. Sitä ei ole syytä pitää kiinteänä muinaisjäännöksenä eikä muuna kulttuuriperintökohteena, mutta se ehdotetaan merkittäväksi muinaisjäännösrekisteriin statuksella muu kohde. Alueella ei ole inventoinnin jälkeen yhtään tunnettua arkeologista suojelukohdetta.

29.6.2023

Antti Bilund  
Mikroliitti Oy

## Lähdeluettelo

- Anon. 1780. *Charta Öfwer Kanckas Säterie Med Ackos Frälse Hemman i Åbo Län, Masko Härad Och Sokn*. Maanmittauslaitos, Kiinteistötietojärjestelmä.
- Laukkanen, E. 2006. *Maskun kiinteät muinaisjäännökset ja maalöydöt. Kertomus vuonna 2006 tehdystä arkeologisesta inventoinnista*. Turun maakuntamuseo.
- Pitäjänkartta 1845. *Lehti 1044 04+1043 06 Masku*. Kansallisarkisto.
- Pitäjänkartta 1846. *Lehti 1044 07 06 Masku*. Kansallisarkisto.
- Senaatin kartasto 1881. *Lehti X 15 [Masku]*. Kansallisarkisto.

**Muut kohteet (eivät ole rauhoitettuja kohteita)**

**1 Pirttimäki**

**Mjtunnus:** uusi kohde  
**Status:** muu kohde  
**Tyyppi:** kivrakenteet  
**Ajoitus:** historiallinen

**Tutkijat:** Bilund inventointi 2023

**Koordin.:** N 6722204 E 231750 (GPS-mittaus)

**Huomiot:** *Bilund 2023:* Kohde sijaitsee mäen laella melko tasaisessa avokalliomaastossa, jossa kasvaa harvakseltaan mäntyjä. Kyseessä on muodoltaan kolmiomainen kivilatomus, joka on koottu lähes vaakasuoralle, ehjälle, silokalliopinnalle. Kallio on jäkäläpeitteinen, mutta sen pinnalla ei ole maa-ainesta. Latomuksen luoteissivun (tai länsiluoteissivun) pituus on noin viisi metriä. Kaksi muuta sivua etelässä ja idässä (tai eteläkaakossa ja itäkoillisessa) ovat noin neljä metriä pitkiä. Kivet ovat enimmäkseen noin 15 cm läpimittaisia, osa pienempiä. Kiviä on eniten, kasaumina, kuitenkin enimmillään kahdessa kerroksessa, kolmion kärjissä. Niissä on myös jonkin verran suurempia kiviä, läpimitaltaan 30–40 cm. Kolmion sivujen keskiosissa kiviä on vähemmän, eikä yhtenäisenä latomuksena. Kolmion sisus on kivetön.

Kivirakenne on selvästi ihmisen työtä ja tarkoituksellisesti rakennettu, mutta sen funktio on epäselvä. Se ei muistuta mitään tunnettua muinaisjäännöstyyppeä eikä vaikuta erityisen vanhalta. Kulmien latomukset muistuttavat jossain määrin kolmiomittaustornien jalkojen kivisiä tukirakenteita, mutta ovat sellaisiksi liian lähellä toisiaan sekä liian pieniä ja kevytrakenteisia. Lisäksi ei ole tiedossa, että paikalla olisi ollut kolmiomittaustornia, vaikka paikka topografisen sijaintinsa perusteella sellaisen paikaksi sopisi. Spekulaatiivisena ajatuksena voisi esittää, että kivilatomus saattaisi liittyä kolmiomittaustornia matalampaan ja kevyempään puisten jalkojen varassa seisoneeseen lavaan, jota on käytetty mittauspisteinä esimerkiksi maanmittaustöissä. Näillä perusteilla kohdetta ei ole syytä pitää suojelukohteena (kiinteänä muinaisjäännöksenä tai muuna kulttuuriperintökohteena). Kohde kuitenkin ehdotetaan merkittäväksi muinaisjäänösrekisteriin muuna kohteena, koska se näkyvä ja maastossa helposti huomattava kohde, joka saattaa tulla esiin myöhemminkin eri yhteyksissä.





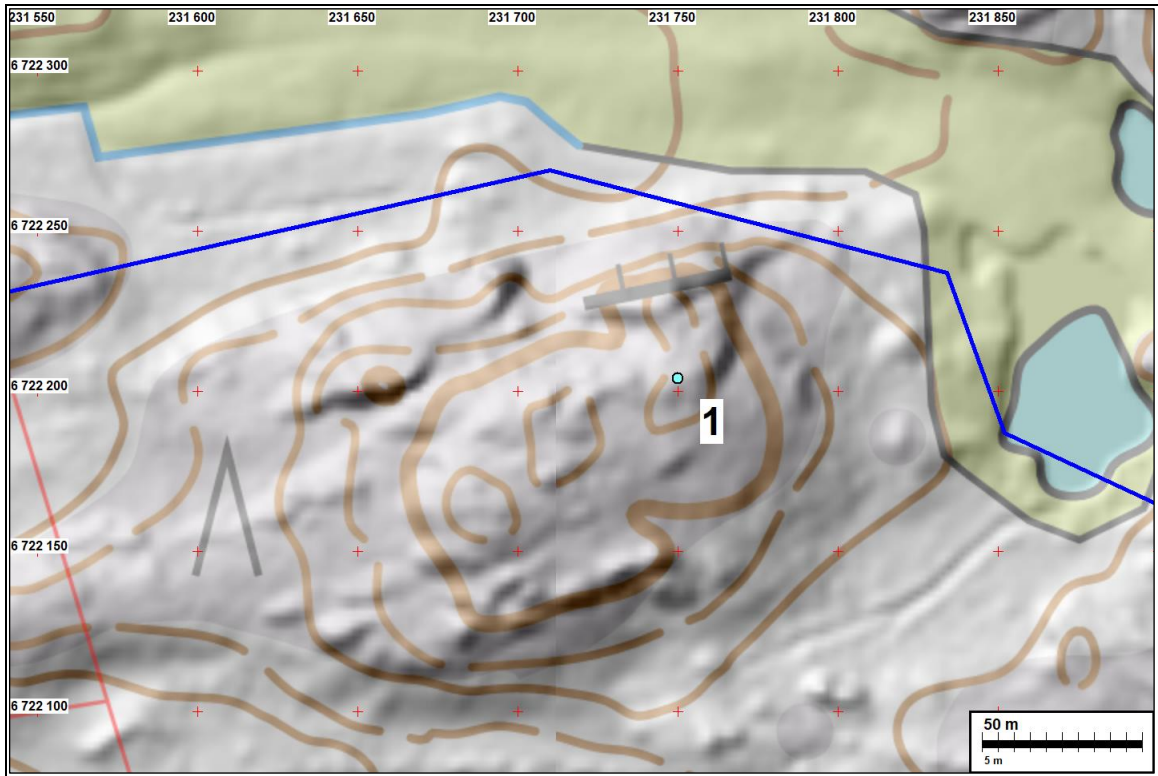
Vasemmalla: Kolmiomainen kivirakennelma tasaisella silokalliolla mäen laella. Kuvattu etelään. Oikealla: Kolmiomaisen kivirakennelman kärjissä on kivikasaumat, joissa on myös isompia kiviä. Muualla reunoilla on vähemmän kiviä ja keskusta on kivetön. Etualalla vasemmalla on pohjoiskärjen kivikasauma, taustalla kaakkoiskärki ja oikealla lounaiskärki. Kuvattu kaakkoon. Kuvat: Antti Bilund.



Vasemmalla: Kolmiomainen kivirakennelman pohjoiskärjen kivikasauma. Kuvattu lounaaseen. Oikealla: Kolmiomaisen kivirakennelman eteläreunan eteläpuolella on silokallion reunassa porrasmäinen lasku, korkeudeltaan noin 30 cm. Kuvattu länteen. Kuvat: Antti Bilund.



Vasemmalla: Kolmiomainen kivirakennelman kaakkoiskärjen kivikasauma. Kuvattu lounaaseen. Oikealla: Kolmiomaisen kivirakennelman lounaiskärjen kivikasauma. Kuvattu lounaaseen. Kuvat: Antti Bilund.



Inventointikohde 1 Pirttimäki (ei suojelukohde, ehdotetaan merkittäväksi muinaisjäännösrekisteriin statuksella muu kohde) merkittynä peruskartalle, johon on lisätty rinnevarjoste ja kiinteistöjaotus. Inventointialueen raja on merkitty sinisellä viivalla.