

20.6.2023



MASKU

Pirttimäki II ja Nivolan- Lankonkujan alue

Rakennetun ympäristön selvitys

Tilaja:
Maskun kunta ja Projoplan Oy

Kristian Tuomainen
Heilu Oy
HEILU.FI

Kuva- ja karttalähteet ja käytetyt lyhenteet:

KA	Kansallisarkisto
KK	Kansalliskirjasto Doria
KTJ	Kiinteistötietopalvelu
MML	Maanmittauslaitos, avoimet aineistot, http://vanhatpainetutkartat.maanmittauslaitos.fi
MAS	Maskun kunnan rakennusvalvonnan arkisto

Rakennusten nykykuvat ja teemakartat: Kristian Tuomainen, Heilu Oy. Pohjakartat MML 2023

Kannen kuva: Nivolan päärakennus ja aitta Nivolan ja Lankonkujan alueelta. Kuvannut Kristian Tuomainen 1.6.2023.

Sisällysluettelo

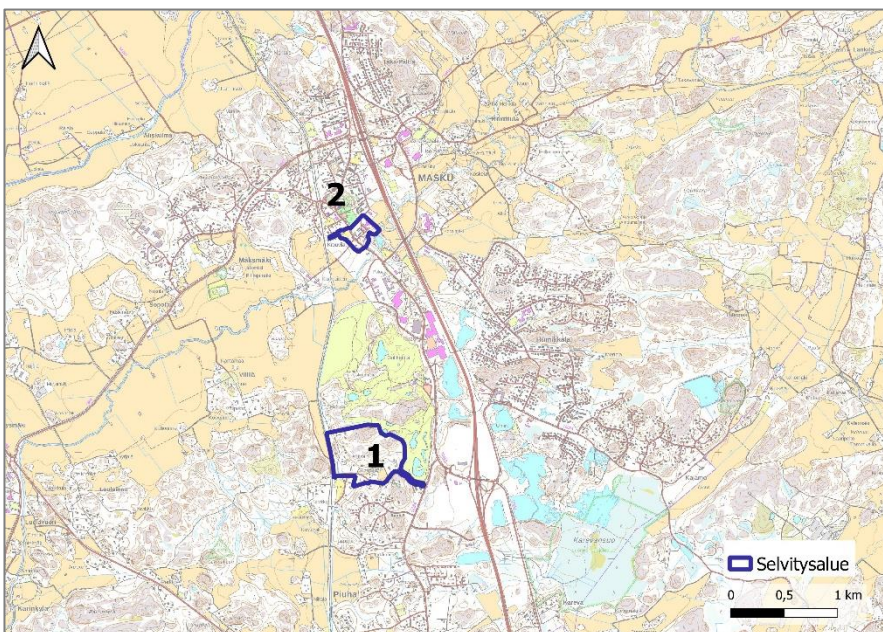
1. Johdanto.....	4
1.1 Tehtävän kuvaus, selvityksen sisältö ja menetelmät	4
1.2 Kuvaus sijainnista ja alueesta: Pirttimäki II	5
1.3 Kuvaus sijainnista ja alueesta: Nivola ja Lankonkuja	7
1.4 Aikaisemmat inventoinnit ja kulttuuriympäristöarvot	9
2. Pirttimäki II	10
2.1 Alueen historiallinen kehitys	10
2.1.1 Alue vanhoilla kartoilla	11
2.2 Kulttuuriympäristön kerrokset	15
2.3 Inventoidut kohteet.....	18
2.3.1 Pirttimäki.....	18
2.3.2 Lehtisalo	21
3. Nivolan ja Lankonkujan alue.....	22
3.1 Alueen historiallinen rakentuminen	22
3.1.1 Alue vanhoilla kartoilla	23
3.2 Kulttuuriympäristön kerrokset	27
3.3 Inventoidut kohteet.....	28
3.3.1 Nivola ja Palsala.....	29
3.3.2 Vanha-Krouvila.....	34
3.3.3 Kanala ja kalustosuoja	36
3.3.4 Koski-Seppälä	37
3.3.5 Nurmela	38
3.3.6 Vanhusten rivitalot.....	39
3.3.7 Luukan palvelukeskus.....	41
4. Tulokset.....	44
4.1 Yhteenveto rakennetun ympäristön arvoista: Pirttimäki II.....	44
4.2 Yhteenveto rakennetun ympäristön arvoista: Nivola ja Lankonkuja.....	44
Lähteet.....	45

1. Johdanto

1.1 Tehtävän kuvaus, selvityksen sisältö ja menetelmät

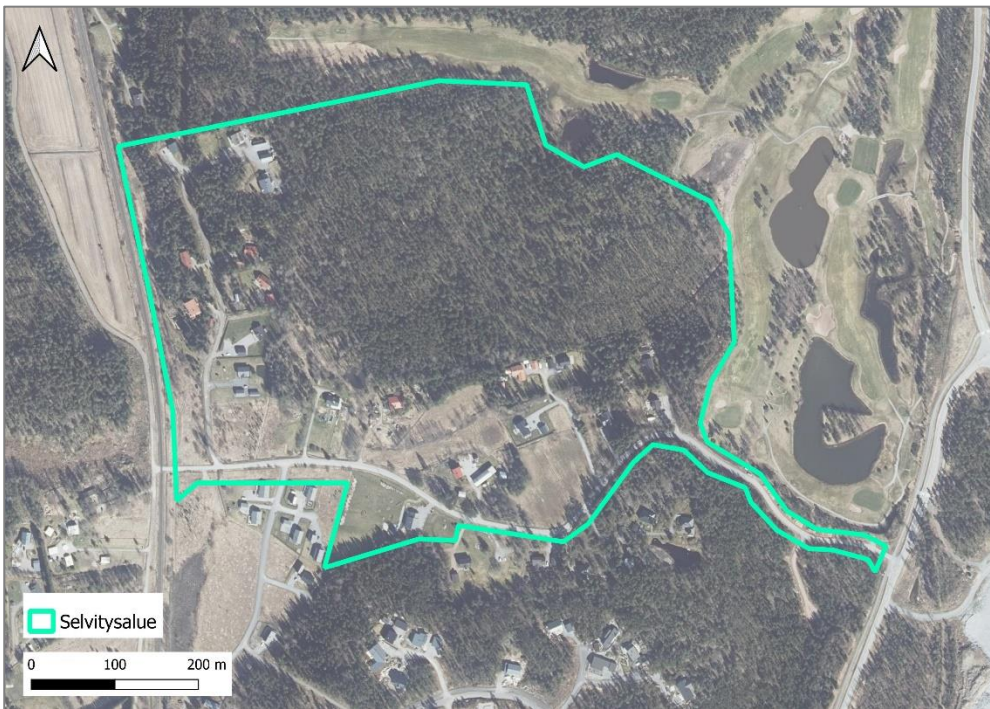
Selvitys esittelee Maskun kunnassa Varsinais-Suomessa sijaitsevien asemakaava-alueiden, Pirttimäki II:n ja Nivolan ja Lankonkujan, rakennetun kulttuuriympäristön. Selvityksen ovat tilanneet Projoplan Oy ja Maskun kunta Pirttimäki II:n asemakaavaa sekä Nivolan ja Lankonkujan asemakaavamutosta varten. Selvityksen tavoitteena on ollut tuottaa tietoa kaavoituksen tarpeisiin ja muodostaa ajantasainen kokonaiskuva selvitysalueen rakennuskulttuurista ja historiallisista ominaispiirteistä. Selvitys kuvaa rakennettuun ympäristöön vaikuttaneita ilmiöitä ja niitä edustavia rakennuksia ympäristöineen. Selvityksen aineistoina olivat kirjallisuus, aiemmat inventoinnit, historialliset kartat ja Maskun kunnan rakennusvalvonnan arkistoaineistot. Rakennukset inventoitiin ulkoa, sisätiloja ei selvityksessä huomioitu. Kulttuuriympäristön selvittämistä asemakaavoituksen yhteydessä edellyttää maankäyttö- ja rakennuslaki.

Selvityksen on tuottanut Heilu Oy:n rakennustutkija, FM Kristian Tuomainen. Maastotyöt ja raportti on toteutettu touko-kesäkuussa 2023. Työ on tehty arkistolähteitä ja kirjallisuutta tutkien, rakennukset ja alueet on inventoitu paikan päällä. Työmenetelmä perustuu rakennetun kulttuuriympäristön selvitysohjeisiin, yhteispohjoismaiseen kulttuuriympäristöjen selvittämisen DIVE-menetelmään sekä Suomen ympäristökeskuksen oppaaseen Kulttuuriympäristö vaikutusten arvioinnissa (2013). Rakennusten ja alueiden kulttuuriympäristöarvojen arvioinnissa on käytetty Varsinais-Suomen museon ja Varsinais-Suomen liiton kehittämiä arvotusperiaatteita. Varsinais-Suomen museo on ohjannut selvitystyötä.



Kartta 1. Selvitysalueiden sijainti suhteessa Maskun taajamarakenteeseen. 1) Pirttimäki II, 2) Nivolan ja Lankonkujan alue.

1.2 Kuvaus sijainnista ja alueesta: Pirttimäki II



Selvitysalue sijaitsee noin 3 km Maskun keskustaaajaman eteläpuolella Pirttimäen alueella. Kaavoitettavan alueen pinta-ala on n. 30 ha. Asemakaavan tarkoituksena on lisätä kunnan pientalotonttien tarjontaa ja todeta asemakaavassa olemassa oleva rakennuskanta Pirttimäentien ja Pirttilähteentien välisellä alueella.

Alueeseen kuuluu rakentamatonta metsäaluetta sekä pientalotontteja, jotka sijoittuvat kaava-alueen etelä- ja länsiosiin. Osin kalliainen metsämaasto on pinnanmuodoiltaan vaihtelevaa. Metsä on suurimmaksi osaksi talouskäytössä olevaa ja harvennushakattua mäntymetsää. Omakotitalot sijoittuvat pihoihin johtavien teiden, avoimina säilyneiden pienten peltoalueiden ja puistomaisten pihojen lomaan. Suurin osa alueen pientaloista on rakennettu 2000-luvun puolella.

Selvitysalue rajautuu pohjois- ja itäpuolelta Kankaisten golfkenttään, jossa puustoisien reunavyöhykkeen takana maisemaa hallitsevat tasaiset ja avoimet viherväylät vesiaiheineen. Alueen itäpuolella kulkee Raumantie (vt 8), ja länsipuolella Turun ja Uudenkaupungin välinen rata. Vuonna 2021 sähköistettyä rataa pitkin kulkee ainoastaan tavaraliikennettä. Kaava-alueen eteläreunassa kulkee Pirttimäentie, joka on alueen sisäistä paikallisliikennettä välittävä tieyhteys. Selvitysalueen eteläpuolelle sijoittuu Pirttimäen ensimmäisessä vaiheessa asemakaavoitettu pientaloalue.



Kuva 3. Pirttimäentien itäpäätyn tien eteläpuolelle on rakennettu uusia rivitaloja 2020-luvulla.



Kuva 4. Kuva Pirttimäentien itäosasta, kuvaussuunta itään. Vasemmalla näkyy Kankaisten golf-kenttä vesiesteineen.



Kuva 2. Kuva Pirttimäentieltä koilliseen. 2000-luvulla rakennetut omakotitalot sijoittuvat pienten peltoalueiden ja pihateiden lomaan. Taustalla näkyy selvitysalueen pohjoispuolen metsäalue.



Kuva 1. Kuva Pirttimäentieltä, kuvaussuunta länteen. Tien varrella on säilynyt avoimia peltoalueita.



Kuva 6. Pirttimäen tila muodostaa selvitysalueen vanhimman asutuksen. Kuva on otettu Pirttimäentieltä, kuvaussuunta itään.



Kuva 5. Kuva Pirttimäentieltä selvitysalueen länsilaidalta, kuvaussuunta itään. Tien vasemmalla puolella puiden takaa erottuu Lehtisalons asuinrakennus.

1.3 Kuvaus sijainnista ja alueesta: Nivola ja Lankonkuja



Nivolan ja Lankonkujan alue sijaitsee Maskun keskustaajaman eteläosassa, Maskun kirkon ja hautausmaan välittömässä läheisyydessä. Alueella on voimassa Kirkonseudun rakennuskaava ja rakennuskaavan muutos, joka on hyväksytty 19.11.1982 sekä Luukan asemakaavan muutos, joka on hyväksytty 9.2.2009. Alueelle laadittava asemakaava noudattaa yleiskaavaa. Asemakaavan tavoitteena on tarkistaa kaavamerkinnot ja -määräykset vastaamaan nykytilannetta ja maanomistajien näkemyksiä. Kaava-alueen laajuus on noin 6,5 ha.

Selvitysalue sijoittuu länsipuolella sijaitsevan Turun-Uudenkaupungin radan ja idässä sijaitsevan Raumantien (vt 8) väliselle alueelle. Alueen lounais- ja koillispuolella on avointa peltomaisemaa, länsi- ja luoteispuolella omakotitaloja ja Maskun kirkkomaata. Pohjoispuolella sijaitsee rivitaloja sekä 2010-luvun lopulla rakennettu päiväkotirakennus. Kaakossa aluetta rajaa Maskunjoki ja sen itäpuolella sijaitseva Rosarium, Masku-seuran 1990-luvun lopulla perustama ruusupuisto.

Alueen liikenteellinen pääväylä on sen läpi kaakosta luoteeseen kulkeva Maskuntie. Koilliseen risteävän Nivolantien kautta on kulku alueen koillisosassa sijaitsevalle Luukan palvelukeskukselle, alueen keskiosan vanhusten rivitaloille ja Maskuntien koillispuolella sijaitsevalle Maskun museolle. Selvitysalueella Maskuntien lounaispuolella sijaitsee kaksi omakotitalon pihapiiriä ja entisiä maatalousrakennuksia.



Kuva 10. Selvitysalueen pohjoispuoliselle peltoalueelle on rakennettu Pilke-päiväkodin päiväkotirakennus 2010-luvun lopulla.



Kuva 9. Kuva selvitysalueen kaakkoisreunalta kohti koillista. Kuvan keskellä näkyy Luukan palvelukeskuksen itäsiipi ja oikealla Maskunjoki.



Kuva 8. Kuva Maskuntien kevyenliikenteenväylältä selvitysalueen kaakkoislaidalta kohti luodetta.



Kuva 7. Kuva Maskuntien lounaispuolen peltoaukealta. Kuvassa oikealla näkyvä lehtipuurivi reunustaa Maskuntietä.



Kuva 12. Kuva selvitysalueen laidalta luoteeseen, kohti kirkkoa. Oikealla näkyvät kiviaidat rajaavat Maskun hautausmaata.



Kuva 11. Leipurintietä selvitysalueen länsiosassa rajaavat 2000-luvulla valmistuneet omakotitalot.

2. Pirttimäki II

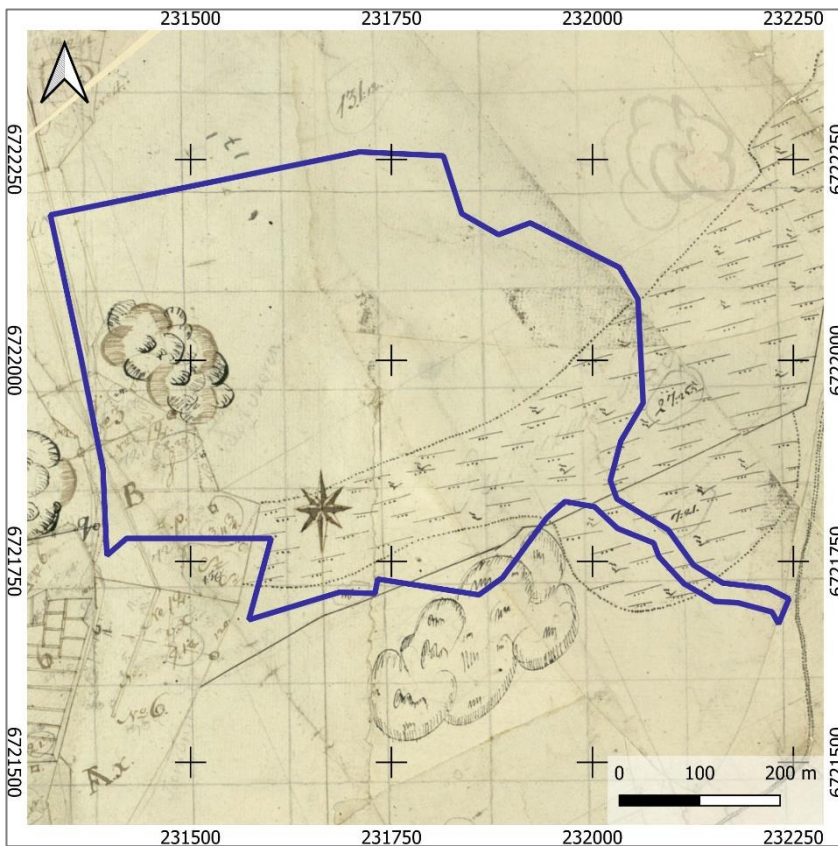
2.1 Alueen historiallinen kehitys

Pirttimäen alue on historiallisesti kuulunut Kankaisten kartanon maihin. 1700-luvun loppupuolen isojakokartoista lähtien alueen lounaiskulma on ollut niittynä tai peltona. Alueen eteläreuna on muutoin ollut suota, ja alueen pohjoisreuna mäkistä metsäaluetta. Selvitysalueen maisemakuva on historiallisten kartta- ja ilmakuvatarkastelujen perusteella alkanut muodostua nykyisenkaltaiseksi 1800-luvun loppupuolelta alkaen. Vuoden 1880 senaatinkartassa alueelle on merkitty torppa nykyisen Pirttimäen tilan paikalle. Pirttimäki on alueen vanhin asutus, jolle johtavasta polusta nykyinen Pirttimäentie on kehittynyt. Turku-Uusimaa-rata valmistui selvitysalueen länsireunalle 1920-luvulla (Vahe 1991, s. 173), ja kulku alueelle tapahtui lännestä radan yli. Lehtisalons tila on nimetty vuoden 1968 kartalle, mutta paikalla näkyy rakennuksia jo vuoden 1952 kartalla ja 1940-luvun lopun ilmakuvassa. Pirttimäen ja Lehtisalons jälkeen alueen ensimmäiset omakotitalot rakennettiin 1980- ja 1990-lukujen taitteessa. Suurin osa alueen nykyisistä pientaloista on rakennettu 2000-luvun puolella.

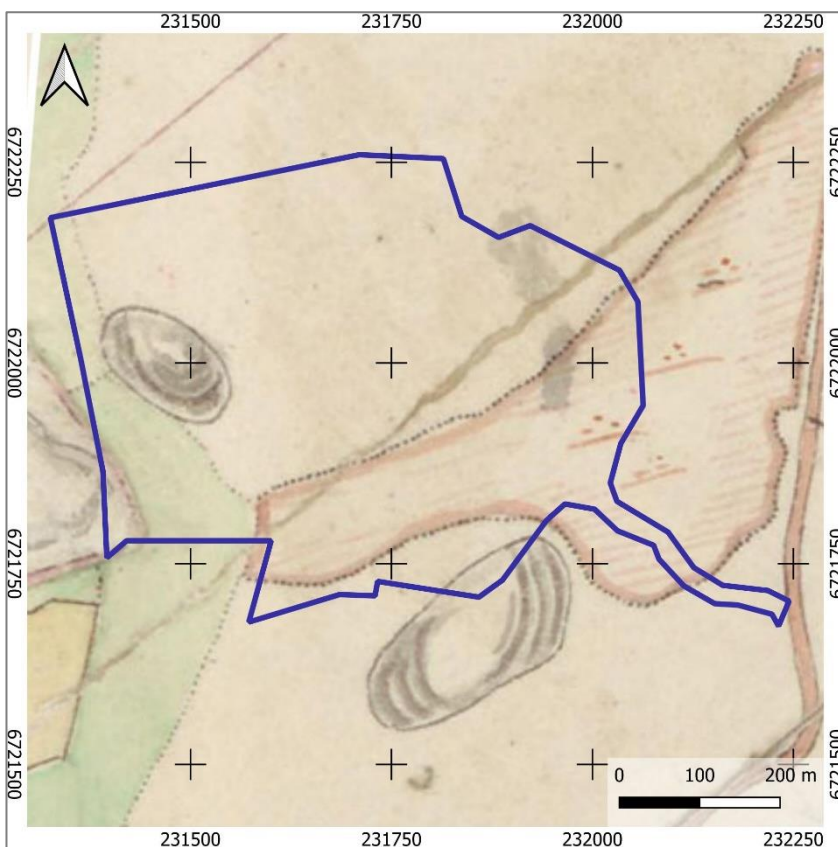


Kartta 2. Ilmakuva alueesta vuodelta 1949, MML. Alueen länsiosasta johtaa radan yli tie peltojen yhteyteen sijoituville Pirttimäen ja Lehtisalons tiloille.

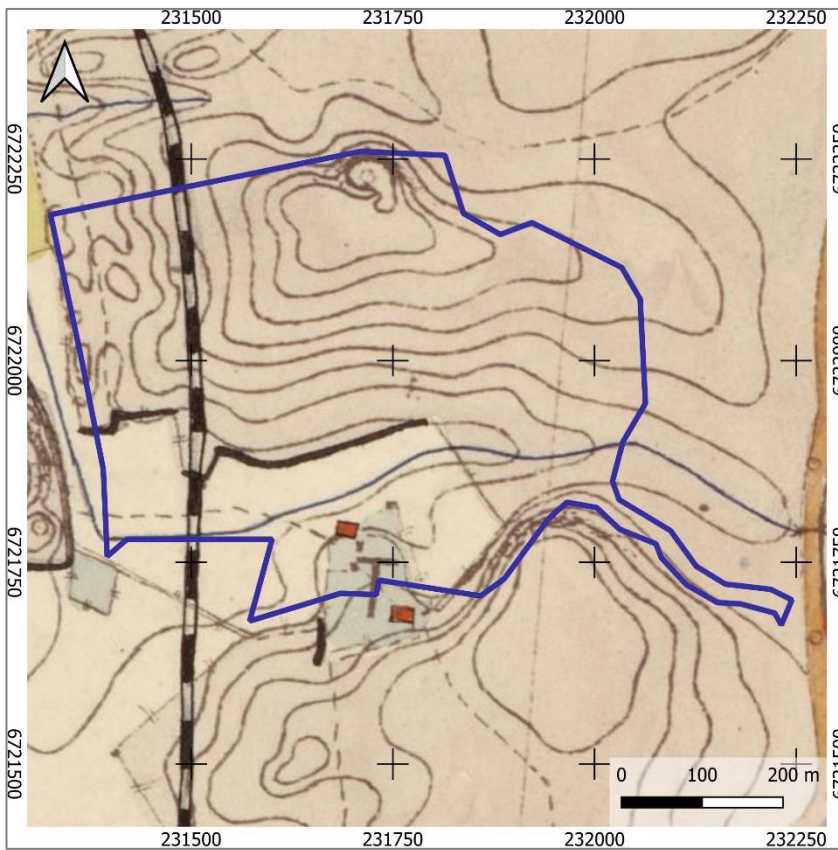
2.1.1 Alue vanhoilla kartoilla



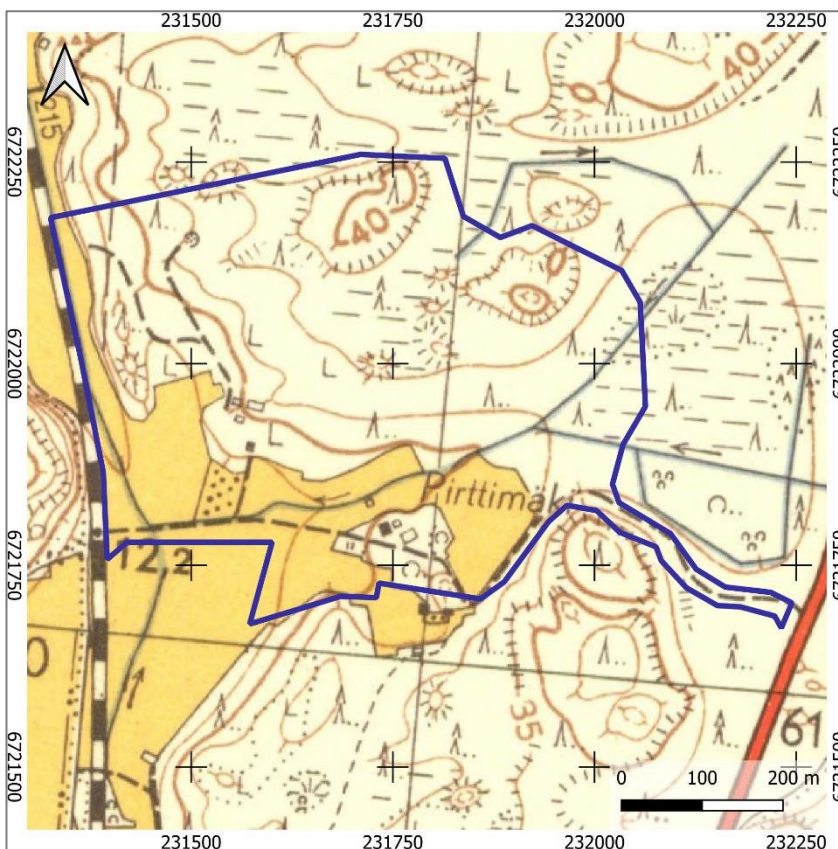
Kartta 3. Isojakokartta 1780, KTJ. Alueen lounaiskulma on niittyä, muutoin alueen eteläosa on merkitty karttaan suona. Niittyalueetta ympäröi aita, ja niitylle on merkitty rakennus, todennäköisesti lato.



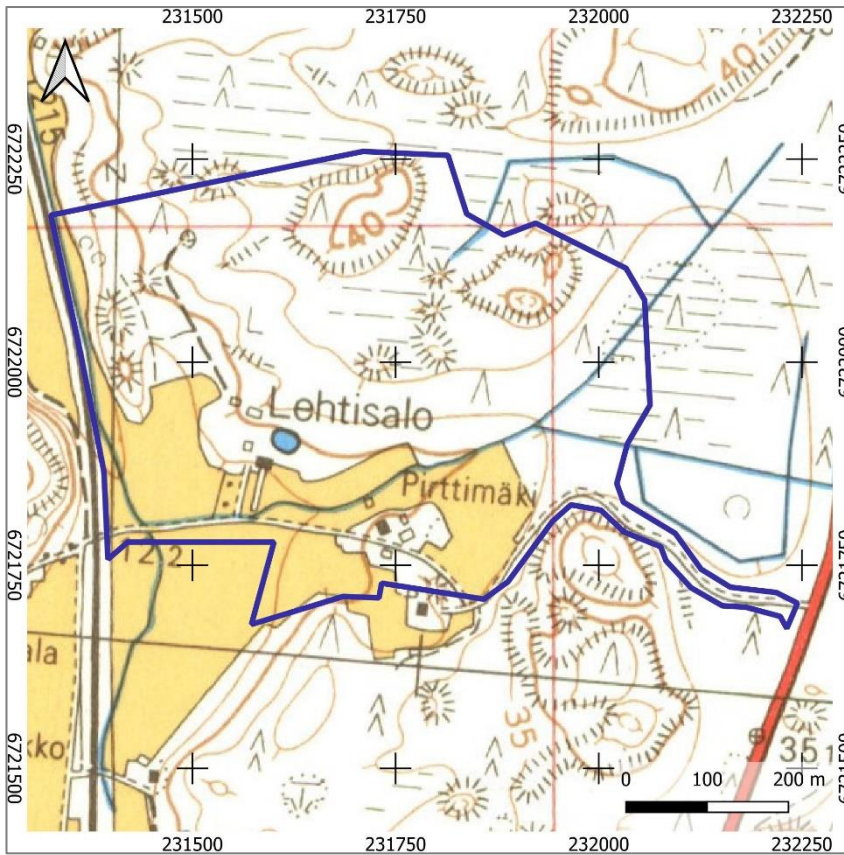
Kartta 4. Pitäjänkartta vuodelta 1846, KA. Alueen maisemakuva on säilynyt isojakokarttaan verrattuna ennallaan: lounaiskulma on niittyä, alueen eteläpuoli muutoin suota.



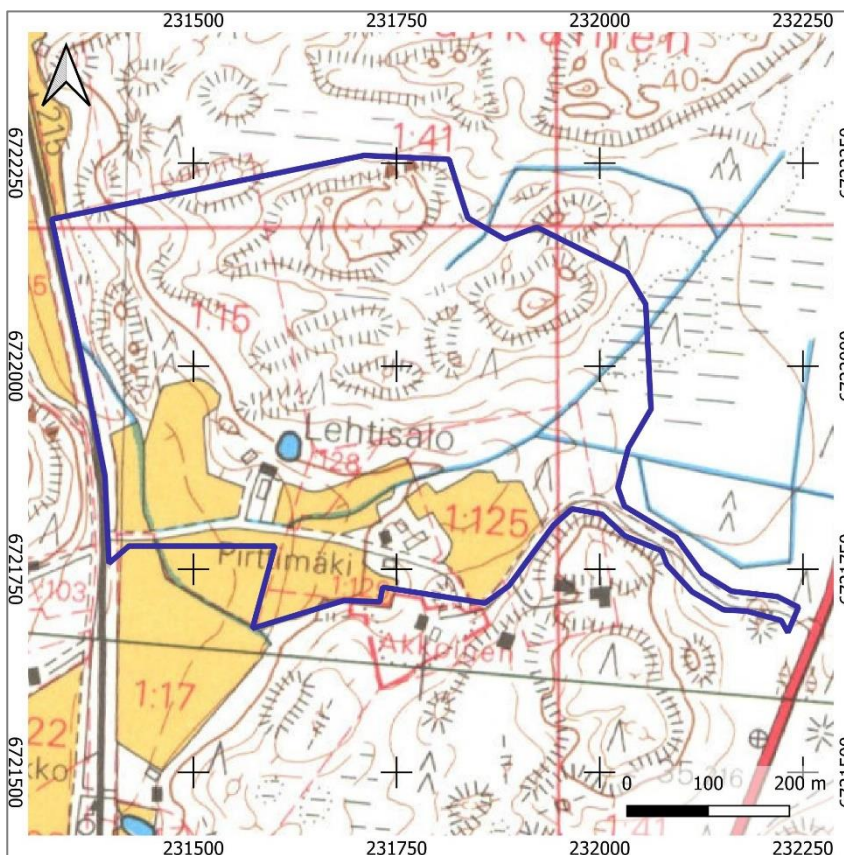
Kartta 6. Senaatin kartta vuodelta 1880, KA. Karttaan merkitty rautatie on suunnitelma, sillä Maskun osuus Turun ja Uudenkaupungin välisestä radasta valmistui vasta 1920-luvulla kartan linjausta lännemmäksi. Selvitysalueen eteläpuolen viljelymaa on laajentunut itään. Pirttimäen tilan kohdalla on kartassa torppa, ja torpalle johtaa polku lännestä.



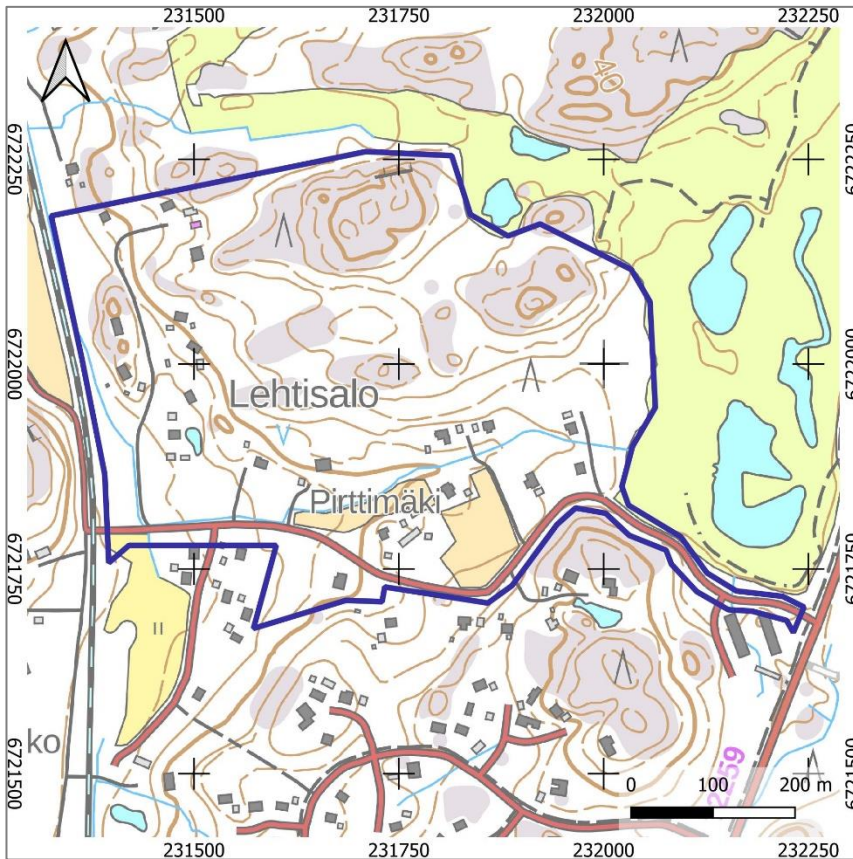
Kartta 5. Peruskarttaote vuodelta 1952, MML. Alueen eteläreuna on peltoa. Pirttimäen tilalle johtava pihatie jatkuu kärrypolkuna itään. Pirttimäen lisäksi alueelle on rakennettu Lehtisalons tila, jonka yhteydessä on puutarha. Turun-Uudenkaupungin rata on valmistunut alueen länsireunaan.



Kartta 8. Peruskarttaote vuodelta 1968, MML. Maisemakuva alueella on pysynyt samana 1950-luvun karttaan verrattuna. Lehtisalon tilan yhteyteen on tehty pieni lampi. Pirttimäentie on tehty koko matkaltaan kärryiksi.

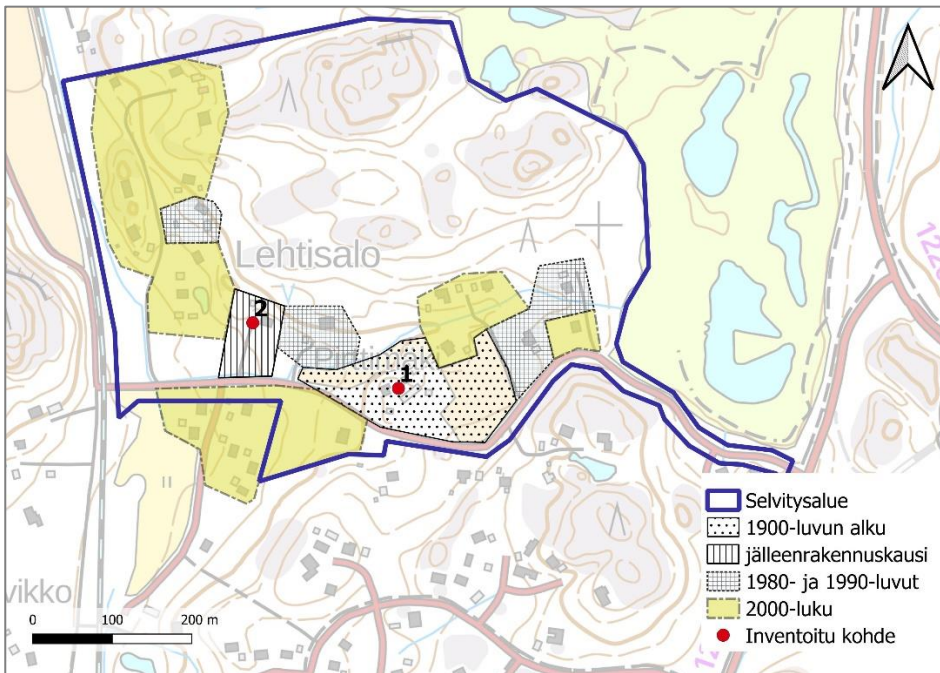


Kartta 7. Peruskarttaote vuodelta 1984, MML. Alueen maisemakuva on edelleen hyvin samanlainen. Peltoala on hieman pienentynyt, eikä Lehtisalon yhteydessä kartalla näy enää puutarhaa. Pirttimäentien eteläpuolelle on rakennettu omakotitaloja.



Kartta 9. Alue nykykartalla, maastokartta vuodelta 2023, MML. Selvitysalueen pohjois- ja itäpuolelle on tehty golfkenttä. Pirttimäentien linjaus on muutettu Pirttimäen tilan kohdalla nykyiselleen. Alueen eteläosaan ja länsiosaan Pirttilähteentien varrelle on rakennettu omakotitaloja.

2.2 Kulttuuriympäristön kerrokset



Kartta 10. Kartalla on kuvattu Pirttimäen selvitysalueen rakennetun ympäristön ajalliset kerrostumat ja inventoitujen kohteiden sijainti. 1) Pirttimäki, 2) Lehtisalo. KT/ Heilu Oy, taustakartta MML 2023.

Selvitysalueen rakennuskanta koostuu eri-ikäisistä pientaloista piharakennuksineen. Vanhinta kulttuuriympäristön kerrostumaa edustaa selvitysalueella keskeisellä paikalla sijaitseva Pirttimäen tila ja sen ympärillä avoimena säilynyt peltoalue. Asuinpaikka ja pellot ovat nähtävissä jo vuoden 1880 senaattikartassa. Lehtisalons tila on alkanut rakentua jo ainakin 1940-luvulla, mutta nykyinen päärakennus on 1950- ja 1960-lukujen taitteesta. Pirttimäentien pohjoispuolelle ja alueen länsiosaan Pirttilähteentien varteen rakennettiin yhteensä neljä omakotitaloa 1980- ja 1990-luvuilla. Suurin osa Pirttilähteentien varren ja Pirttimäentien eteläpuolen omakotitaloista on rakennettu 2000-luvun puolella.



Kuva 13. Pirttimäen pihapiiriä kuvattuna Pirttimäentieltä.



Kuva 16. Lehtisalon rapattu päärakennus on ainoa jälleenrakennuskautta edustava rakennus alueella.



Kuva 15. Tiilimuurattu, harjakattoinen omakotitalo Pirttimäenkatu 79:ssä on 1980-luvulta.



Kuva 14. Pystylautavuorattu omakotitalo Pirttimäentie 31:ssä on rakennettu 1990-luvun alkupuolella.



Kuva 18. Peltoalueen reunassa lähellä Pirttimäkeä sijaitseva vaalea, lautavuorattu omakotitalo, Pirttimäentie 45, on rakennettu vuosina 2013–2015.



Kuva 19. Kaksikerroksinen omakotitalo Pirttimäenkatu 41:ssä on 2000-luvun alkuvuosilta.



Kuva 17. Pirttilähteenkatu 18:ssä sijaitseva harjakattoinen, lautavuorattu omakotitalo on osa pääosin 2000-luvun puolella rakentunutta pientaloaluetta.

2.3 Inventoidut kohteet

2.3.1 Pirttimäki

Kiinteistötunnus 481-415-1-129
Kylä Kankainen
Arvoluokka Maisemallinen

Kulttuurihistorialliset arvot:

Ympäristöllisesti arvokas. Rakennukset muodostavat paikallismaisemassa merkittävän, alueen asutushistoriasta kertovan kokonaisuuden. Rakennuksissa on säilynyt vanhoja rakennusosia.

Pirttimäen tilakeskus sijaitsee paikalla, johon vuoden 1880 senaatinkartassa on merkitty torppa. Torppa on kuulunut Kankaisten kartanoon, jolla oli 1800-luvun lopulla yhteensä 12 torppaa. (Vahe 1991, s. 68–69.) Tilakeskus sijaitsee nimensä mukaisesti pienellä mäellä Pirttimäentien varressa, ja sitä ympäröi avoimena säilynyt vanha peltoalue. Pihapiiriin kuuluvat asuinrakennus, vanha piharakennus, sauna, varasto- ja hallirakennus ja vaja. Rakennuksissa on punainen rimalautavuoraus. Pirttimäentien alkuperäinen linjaus on kulkenut pihapiirin läpi. Asuinrakennus on vakuutustietojen mukaan vuodelta 1938, mutta se voi olla vanhempi. Rakennus on laajennettu alkujaan pienemmästä asuinrakennuksesta. (Omistajan haastattelu 1.6.2023.) Rakennuksen ensimmäiseen kerrokseen on tehty kylpyhuonetilat 2010-luvulla. Samalla itäisivulle tehtiin uusi ikkuna. (MAS.) Ilmakuvatarkastelun perusteella varasto- ja hallirakennusta on laajennettu itään päin rakentamisensa jälkeen. Vaja on noin vuodelta 2004.



Kuva 20. Pirttimäen asuinrakennuksen itäisivu ja eteläpääty. Rakennus on puolitoistakerroksinen, harjakattoinen ja sen itäisivulla on harjakattoinen kuisti. Katteena on profiilipelti. Kuistin viereinen vaakaikkuna on tehty 2010-luvulla.



Kuva 22. Pirttimäen asuinrakennus kuvattuna etelän suunnasta. Pirttimäentien alkuperäinen linjaus on kulkenut kiviaidan edestä pihapiirin läpi.



Kuva 23. Varasto- ja hallirakennus kuvattuna etelän suunnalta, Pirttimäentieltä päin. Kuvassa vasemmalla oleva pääty on rakennuksen alkuperäinen osa, johon on tehty myöhemmin muutoksia.



Kuva 21. Varasto- ja hallirakennuksen alkuperäisen osan, kuvassa oikealla, sokkeli on lohkokiveä. Rakennuksen katteena on aaltopelti.



Kuva 24. Sauna sijaitsee asuinrakennusta vastapäätä. Rakennuksessa on tiilikate.



Kuva 25. Vajarakennus on noin vuodelta 2004. (MAS.)



Kuva 26. Rinteeseen rakennetun piharakennuksen korkea lohkokivisokkeli on betonoitu. Rakennuksessa on aaltopeltikate.



Kuva 27. Pirttimäen pihapiiriä kuvattuna tieltä päin.

2.3.2 Lehtisalo

Kiinteistötunnus 481-415-1-294

Kylä Kankainen

Arvoluokka -

Kulttuurihistorialliset arvot:

Ei erityisiä kulttuurihistoriallisia arvoja. Lehtisalo edustaa Pirttimäen jälkeen alueen toiseksi vanhinta asutusta. Päärakennus edustaa jälleenrakennuskaudelle tyypillistä ja tunnistettavaa omakotirakentamista.

Lehtisalons tila on alkanut ilmakuva- ja karttatarkastelun perusteella rakentua jo ainakin 1940-luvulla. Tilalla on todennäköisesti toiminut kauppapuutarha: tilan yhteydessä näkyy puutarha 1950- ja 1960-lukujen kartoissa, ja ilmakuvatarkastelun perusteella tilalla on ollut suuri kasvihuone vielä 2010. Nykyinen päärakennus on rekisteritietojen mukaan vuodelta 1960. (MAS.) Rakennus on 2½-kerroksinen, siinä on vaalea rappaus ja katteena tumma aaltopelti. Räystäään alla on pienet, neliönmuotoiset ullakkoikkunat. Rakennuksen eteläsivulla on katettu terassi. Päärakennus sijaitsee rinteessä puistomaisen pihan keskellä.



Kuva 28. Lehtisalons päärakennus ja pihapiiriä kuvattuna Pirttimäentieltä. Päärakennuksen edustalla on suuren kasvihuoneen kivijalka.

3. Nivolan ja Lankonkujan alue

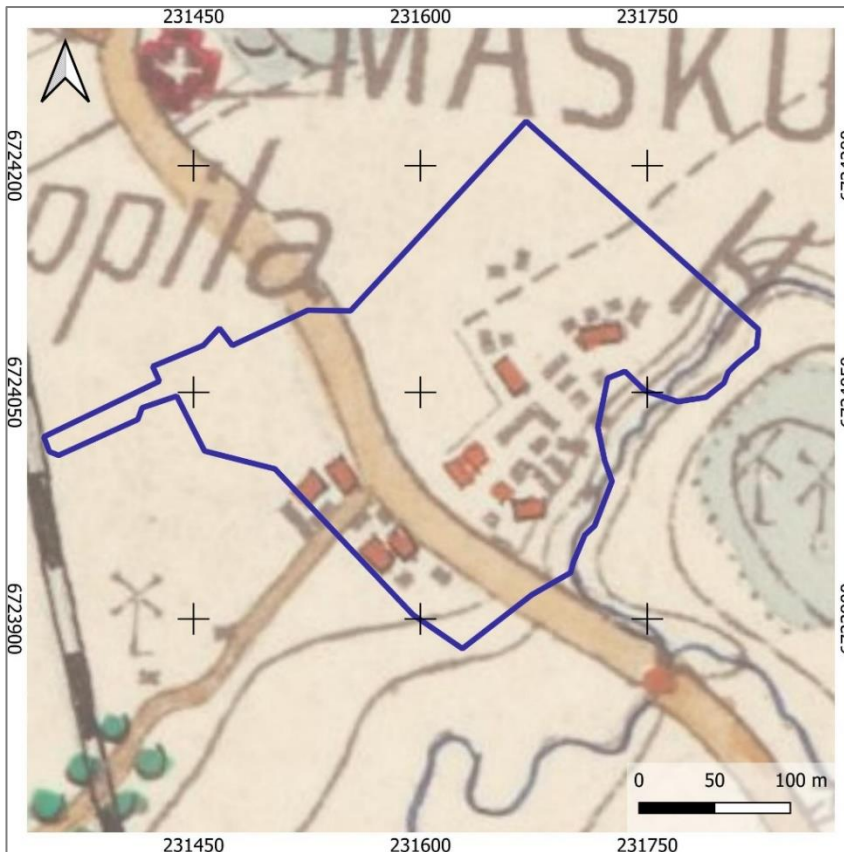
3.1 Alueen historiallinen rakentuminen

Maskun ja Nousiaisten pitäjistä ovat tallella koko Suomen vanhimmat historialliset asiakirjat. Molemmat pitäjät mainitaan Rooman kirkon paavin ja Suomen kirkon piispan kirjeissä vuosina 1232 ja 1234. Yksittäisistä kylistä asiakirjamainintoja tavataan 1300-luvulta alkaen. Nivolan ja Lankonkujan selvitysalue sijoittuu Humikkalan entiseen kyläkeskustaan. Humikkala mainitaan asiakirjoissa ensimmäisen kerran vuonna 1376. Keskiaikaisissa asiakirjoissa Humikkalan kylästä mainitaan kolme taloa, Palsala, Krouvila ja Nivola. Vuodesta 1540 alkavat säännölliset maakirjat ja veroluettelot sen sijaan osoittavat, että kylässä on ainakin jo uuden ajan alusta lähtien ollut kuusi taloa: Iso-Palsala (myöhemmin Luukka), Krouvila, Lanko, Nivola, Seppälä ja Vähä-Palsala (myöhemmin Palsala). (Oja 1966, s. 51–53, 65.)

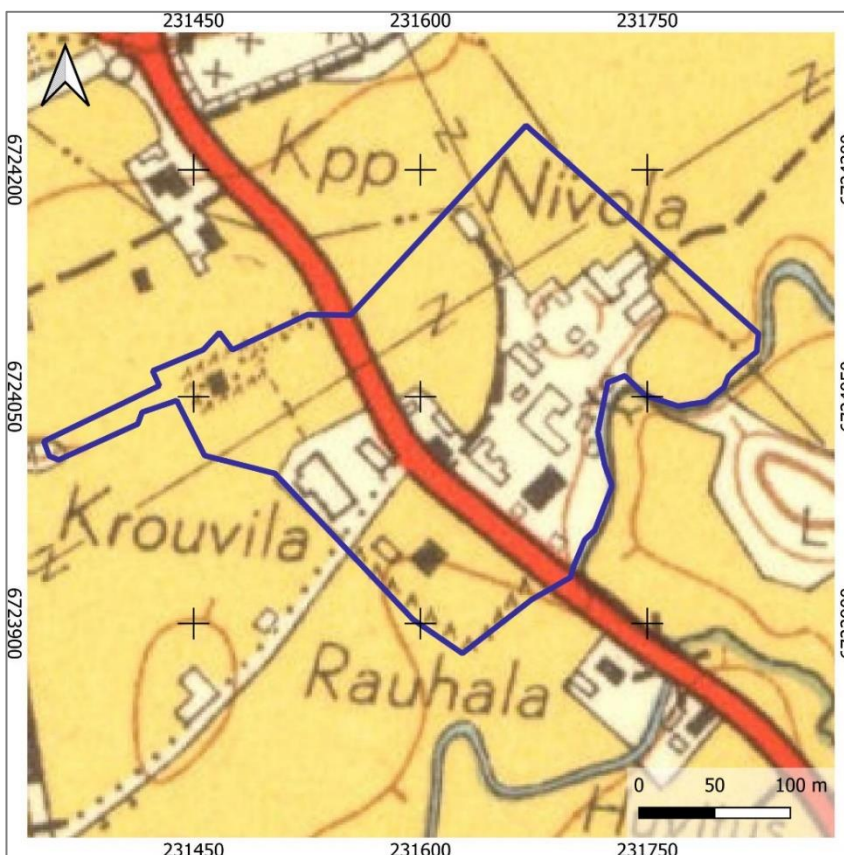
Humikkalan taloluku pysyi asiakirjatietojen mukaan kuutena aina 1800-luvun loppupuolelle saakka, lukuun ottamatta vuosia 1556–1573, jolloin Seppälä oli jakaantuneena kahdeksi taloksi. (Oja 1966, s. 177–179, 340.) Kaikki talot ovat käyneet läpi useita vaiheita talonpoikaisesta kruununtaloksi ja edelleen perintötaloksi. 1550–1650-lukujen välillä kaikki taloista ovat jossain vaiheessa olleet läänitettyinä Kankaisten kartanolle. Naantalin luostarin alustalaistaloina ovat toimineet Lanko ja Nivola, Askaisten Louhisaaren kartanon alustalaistalona ovat olleet niin ikään Nivola sekä Krouvila ja säätyläisten omistamia ovat olleet jossain historiansa vaiheessa niin Krouvila, Lanko kuin Nivola. Nivolasta tuli talonpoikainen rälssitalo 1814. Iso- ja Vähä-Palsala yhdistettiin Nivolaan vuonna 1914. (Saarento & Saukoniemi 2007, s. 101.)

Keskiajalta aina 1700-luvun jälkipuoliskolle saakka koko läntisessä Suomessa oli vallitsevana tapana, että kylien kaikki talot sijaitsivat kylätontilla vierä vieressä. Humikkalan kylän vanhimmassa kartassa vuodelta 1692 sijaitsevat sillalta kirkolle päin mentäessä jonkin matkaa tieltä oikealle jokirannassa Nivola, Vähä-Palsala ja Iso-Palsala sekä tien vasemmassa laidassa ensin Krouvila, sitten lukkarintupa ja kylänpaimementupa, sitten Lanko ja lopuksi Seppälä. (Oja 1966, s. 217.) Humikkalan kyläkeskusta ei hajonnut isojaon seurauksena 1700-luvulla, vaan talot ovat pysyneet tonteillaan ainakin 1800-luvun loppupuolelle saakka. Vanhan kylätontin alueella sijaitsevat edelleen Nivolan, Palsalan ja Krouvilan päärakennukset. Nivolan ja Palsalan rakennukset kuuluvat nyt Päiväkeskus-nimiseen kiinteistöön, ja Krouvilan nykyinen nimi on Vanha-Krouvila.

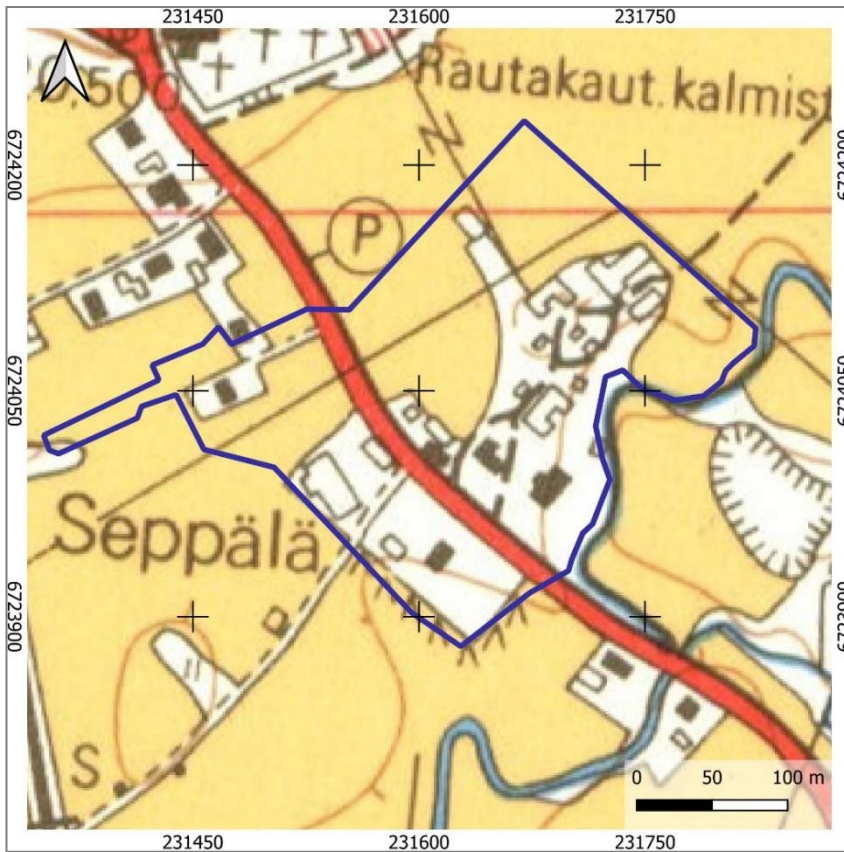
Osittain entisten Iso- ja Vähä-Palsan vanhoille tonteille, aivan Nivolan ja Palsalan viereen, on rakentunut kunnan palvelukeskus rivitaloineen 1970- ja 1980-lukujen taitteesta alkaen. Rivitalojen ja palvelukeskuksen tieltä on purettu Humikkalan kyläkeskuksen vanhaa rakennuskantaa.



Kartta 13. Senaatinkartta vuodelta 1880, KA. Palsalan talo on merkitty nykyiselle paikalleen tien varteen.



Kartta 14. Peruskarttaote vuodelta 1952, MML. Nivolan, Palsalan ja Krouvilan talot ovat nykyisillä paikoillaan. Seppälästä erotettu Nurmelan tila näkyy kuusiaindan rajaamana alueen länsikulmassa.



Kartta 15. Peruskarttaote vuodelta 1968, MML. Alueen rakennuskanta on pysynyt lähes samana 1950-lukuun verrattuna. Alueen luoteispuolelle on rakennettu asuin- ja liikerakennuksia.

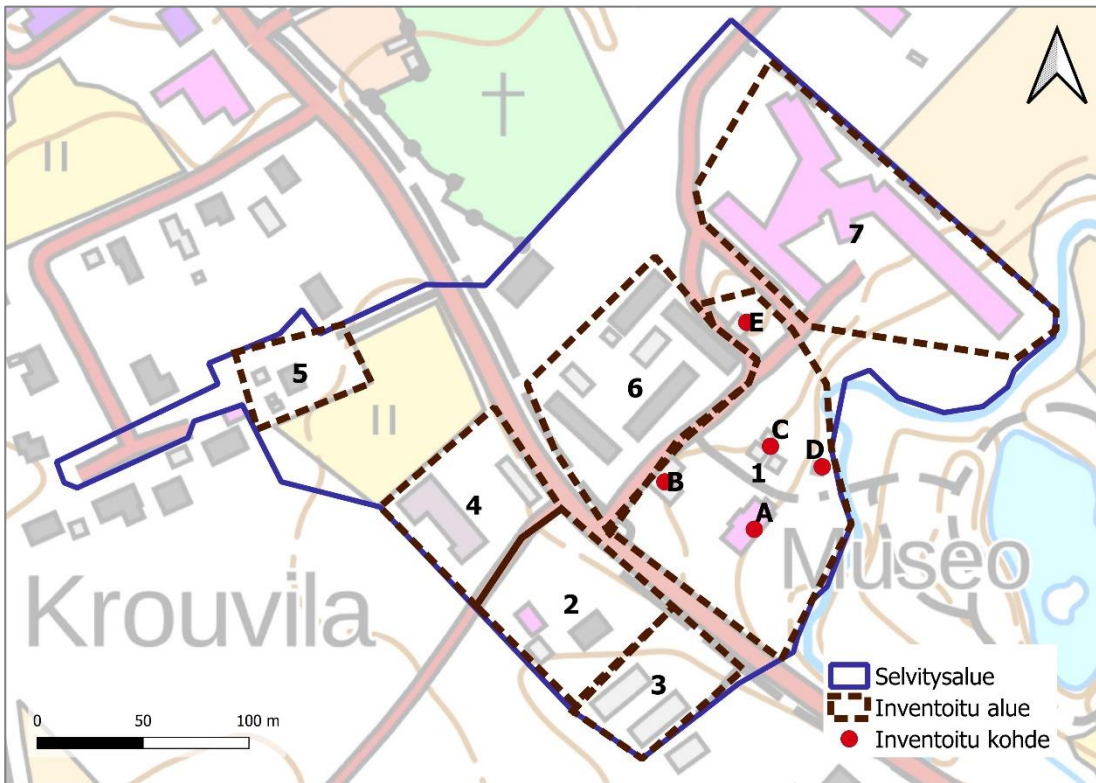


Kartta 16. Peruskarttaote vuodelta 1984, MML. Alueen keskelle on rakennettu vanhusten rivitaloja ja lasten päiväkoti.



Kartta 17. Alue nykykartalla, maastokartta 2023, MML. Vanhoista kyläpelloista on selvitysalueella säilynyt Maskuntien lounaispuolella sijaitseva pieni alue. Hautausmaa on laajentunut kiinni selvitysalueeseen. Rivitalojen yhteydessä sijainnut päiväkotit purettiin 2010-luvulla. Alueen pohjoisosaan on rakennettu Luukan palvelukeskus.

3.3 Inventoidut kohteet



Kartta 19. Kartassa on kuvattu inventoitujen alueiden sekä Nivolan ja Palsalan alueen rakennuskohteiden sijoittuminen: 1) Nivola ja Palsala, 2) Vanha-Krouvila, 3) konesuoja ja tuoterakennus, 4) Koski-Seppälä, 5) Nurmela, 6) Vanhusten rivitalot, 7) Luukan palvelukeskus. Nivolan ja Palsalan alueen rakennuskohteet ovat A) Nivolan päärakennus, B) Palsalan päärakennus, C) aitat, D) entinen maito huone ja E) kellari.



Kuva 29. Nivolan ja Palsalan alue muodostaa maakunnallisesti arvokkaan kokonaisuuden. Kuvassa aittoja ja Nivolan päärakennus.

3.3.1 Nivola ja Palsala

Kiinteistön nimi	Päiväkeskus
Kiinteistötunnus	481-405-2-43
Kylä	Humikkala
Arvoluokka	Maakunnallinen

Kulttuurihistorialliset arvot

Historialliset arvot: Asutushistorialliset ja liikennehistorialliset arvot: keskeinen sijainti historiallisen tielinjan varrella, Palsalan talossa toiminut kestikievari.

Ympäristölliset arvot: Vanhalla kylätontilla sijaitsevat Humikkalan kylän kantatalot, aitat ja kellari muodostavat vanhasta kylämiljööstä kertovan kokonaisuuden.

Rakennushistorialliset arvot: Edustavaa talonpoikaisrakentamista 1800-luvulta ja 1900-luvun alusta.

Iso- ja Vähä-Palsalan kantatalot yhdistettiin Nivolan kantatalon kanssa 1914. Näiden rakennusten alue yhdistettiin Päiväkeskus-nimiseen kiinteistöön 1989. Kiinteistö kattaa kylätontilla sijaitsevien Nivolan ja Palsalan (Vähä-Palsala) kantatalojen päärakennusten ja aittojen sekä kellarin lisäksi vuosien 1989 ja 2009 välillä valmistuneen Luukan päiväkeskuksen.

A) Nivolan päärakennus

Ensimmäinen asiakirjamaininta Nivolasta on vuodelta 1466. Nivolan omistushistoria on vaiheikas. Talo kuului vuoteen 1466 erälle Varsinais-Suomen säätyläisille, 1466–1556 Naantalin luostarille, 1560–1781 Maskun Kankaisten ja Askaisten Villnäsin kartanoiden omistajille sekä 1781–1814 erälle turkulaisille kauppiaille, päätyen sen jälkeen talonpoikaisille. (sukutilat.sarka.fi)

Nivolan päärakennuksen vanhimpien osien tarkka rakennusaika ei ole tiedossa. Nykyisen ulkoasunsa Nivola on saanut 1935 tehdyssä peruskorjauksessa. Korjaussuunnitelman teki arkkitehti Yrjö Laine-Juva, joka toimi mm. rakennushallituksen pääjohtajana. Uusklassistisessa aumakattoisessa rakennuksessa on satulakattoinen poikkipääty, joka ulkonee rungosta lännen puoleisella julkisivulla. Poikkipäätyjä koristavat uusklassiset pylväät ja friisit, joissa on pyöreät ikkunat. Räystäiden alla on suorakaiteen muotoiset ullakkoikkunat. Rakennuksessa on keltainen pystyrimavuoraus, katemariaalina on tiili. Pohjoispäädyssä on aumakattoinen kuisti. Pihapiirissä kasvaa syreeneitä ja vanhoja lehtipuita. (Saarento & Saukoniemi 2007, s. 104.)



Kuva 32. Nivolan päärakennus kuvattuna koillisesta, Rosariumiin johtavan polun varrelta. Taustalla oikealla erottuu Palsalan päärakennuksen katto.



Kuva 31. Nivola kuvattuna etelästä. Puistomaisessa pihapiirissä kasvaa syreenipensaita.



Kuva 30. Nivolan pääjulkisivua lännen puolelta. Ulkonevan poikkipäädyn pylväät ovat hieman erillään seinästä.

B) Palsalan päärakennus

Palsalan asuinrakennuksen vanhimmat osat ovat todennäköisesti 1840-luvulta. Alkujaan paritupatyypistä rakennusta laajennettiin myöhemmin vinkkelin muotoiseksi. Rakennuksessa on tiilikatettu aumakatto ja empiren mukana muotiin tullut leveä vaakaponttilaudoitus, sokkelina on luonnonkivimuuri. Etelä- ja länsisivuilla on suorakaiteen muotoiset ullakkoikkunat. Palsalan talossa toimi kestkieväri aivan 1800-luvun alusta 1920-luvulle asti. Maskun Säästöpankki toimi Palsalassa perustamisvuodestaan 1897 vuoteen 1908 asti. Talossa on myös pidetty mm. kärejä, kuntakokouksia, koulua ja erilaisia kerhoja. Maskun kotiseutumuseo aloitti toimintansa Palsalassa 1974. (Saarento & Saukoniemi 2007, s. 105; inventointi 1.6.2023.)



Kuva 33. Palsalan päärakennus kuvattuna koillisesta.



Kuva 35. Palsalan pohjoispääty ja länsisivua. Nivolantie kulkee aivan Palsalan vierestä.



Kuva 34. Palsalan itäpäädyssä on aumakattoinen avokuisti.

C) Aitat

Nivolan päärakennuksen pohjoispäädyssä olevista aitoista kaksi siirrettiin nykyiselle paikalleen samasta pihapiiristä palvelukeskuksen tieltä. Kolmas aitta siirrettiin Pappilan kylän nyt jo puretun Arvola-nimisen tilan pihapiiristä. Lähimpänä Nivolaa sijaitsevilla kahdessa aitassa on luonnonkiviperustus ja pystyrimavuoraus. Kolmas aitta on hirsipintainen ja siinä on puinen sokkeli. Aittojen katteena on sementtitiili. (Saarento & Saukoniemi 2007, s. 105; inventointi 1.6.2023.)



Kuva 36. Aittaryhmä kuvattuna lounaasta.



Kuva 37. Pohjoisimpana sijaitsevassa aitassa on puusokkeli.

D) Varasto, entinen maituhuone

Maskunjoen rannassa oleva pieni varasto on Nivolan entinen maituhuone, joka purettiin ja siirrettiin ylemmäs joen törmälle vuonna 2005. Hirsipintainen rakennus on perustettu nurkista lohkokivien varaan. Päätymuoto on pystyrimavuoraus, katteena sementtitiili. (Saarento & Saukoniemi 2007, s. 105; inventointi 1.6.2023.)



Kuva 38. Entinen maituhuone kuvattuna kaakosta.

E) Kellari

Pienellä kummalla vanhusten rivitalojen ja Luukan palvelukeskuksen välissä sijaitsee Nivolan suurikokoinen kellari. Kellarin luonnonkivimuuri on betonoitu, loivaa satulakattoa kannattaa muutama hirsikerta. Katemateriaalina on tiili. (Inventointi 1.6.2023.)



Kuva 39. Nivolan kellari kuvattuna kaakosta. Taustalla oikealla näkyy Luukan palvelukeskuksen pääsisäänkäynti.

3.3.2 Vanha-Krouvila

Kiinteistötunnus 481-405-23-154

Kylä Humikkala

Arvoluokka Paikallinen

Kulttuurihistorialliset arvot

Ympäristöllisesti arvokas. Vanhalla kylätontilla puistomaisessa pihapiirissä sijaitseva, rakennushistoriallisesti kerroksellinen kokonaisuus on olennainen osa Humikkalan kylämiljöötä.

Kylätontilla sijaitseva kantatalo lohkottiin osiin 2001. 1800-luvun jälkipuolella rakennettu kellari jäi Krouvila-nimisen kiinteistön alueelle. Vanha-Krouvilan alueella on asuinrakennus, entinen palvelijoiden asuinrakennus ja autokatos. Kevytbetoninen asuinrakennus rakennettiin entisen tulipalossa tuhoutuneen asuinrakennuksen paikalle 1948. Keltaiseksi rapatun rakennuksen molemmin puolin on kookas, satulakattoinen frontoni. Lännen puoleisessa frontonissa on parveke, joka muodostaa katoksen sisäänkäynnin päälle. Katoksen alun perin pyöreät pylväät ovat nyt nelikulmaiset.

Työväen rapattu, tiilirunkoinen ja aumakattoinen asuinrakennus on todennäköisesti 1900-luvun alusta. Rakennus oli alun perin kaksikerroksinen, mutta toinen kerros purettiin, kun rakennus jäi pois asuinkäytöstä. Ovia kehystävät uusklassiset koristeaiheet. Ovissa on vinoneliön muodostava vinoponttilaudoitus. Rakennusta laajennettiin 1970-luvulla tasakattoisella siivellä. Aumakattoinen autokatos rakennettiin entisen palvelijoiden asuinrakennuksen viereen 1980- ja 1990-lukujen taitteessa (rakennuslupa 1989). (Saarento & Saukoniemi 2007, s. 106; MAS.)



Kuva 40. Vanha-Krouvilan päärakennus kuvattuna Maskuntieltä.



Kuva 43. Entiseen työväen asuinrakennukseen 1900-luvun alkupuolelta on kokenut muutoksia.



Kuva 42. Päärakennuksen pihanpuolen julkisivulla on pylväiden kannattelema parveke. Räystääiden alla on lunetti-ikkunat.



Kuva 41. Vanha-Krouvilan kokonaisuus kuvattuna lounaasta Kankaistentien varrelta. 1990-luvun alkupuolelta oleva autokatos näkyy päärakennuksen edessä oikealla.

3.3.3 Kanala ja kalustosuoja

Kiinteistön nimi	Seppälä
Kiinteistötunnus	481-405-23-156
Kylä	Humikkala
Arvoluokka	-

Kulttuurihistorialliset arvot

Ei merkittäviä kulttuurihistoriallisia arvoja. Rakennukset edustavat aikakautensa ja käyttötarkoituksensa mukaista tavanomaista rakentamista.

Vanha-Krouvilan kaakkoispuolella Maskuntien varressa sijaitsevat hallit valmistuivat vuonna 1984. Lähempänä Vanha-Krouvilaa sijaitseva rakennus valmistui kalustosuojaksi ja toinen tuoterakennukseksi eli kanalaksi. Rakennusten piirustukset on päivätty Varsinais-Suomen maatalouskeskuksen rakennussuunnittelutoimistossa vuonna 1982. Pitkissä, ikkunattomissa rakennuksissa on pystylautavuoraus ja aaltopeltikate. (MAS.) Kiinteistö on lohkottu Krouvilasta 2001. (KTJ.)



Kuva 44. Hallirakennukset kuvattuna Maskuntieltä. Kuvassa oikealla oleva halli on kalustosuoja, vasemmanpuoleinen valmistui alun perin kanalaksi.

3.3.4 Koski-Seppälä

Kiinteistötunnus 481-405-3-77
Kylä Humikkala
Arvoluokka Maisemallinen

Kulttuurihistorialliset arvot

Ympäristöllisesti arvokas. Vanhalla kylätontilla sijaitsevat 1920-luvun rakennukset muodostavat osan kylämiljöötä vanhojen teiden risteyksessä.

Vanhalla kylätontilla sijaitseva Koski-Seppälä lohkottiin Seppälästä 1979. Koski-Seppälässä ei ole asuinrakennusta. Seppälän viimeinen asuinrakennus on sijainnut kauempana kylätontista, Maskunjoen toisella puolella Maskuntien varressa. Koski-Seppälän tiilirunkoinen, rapattu talli-sikala-navetta-rakennus sekä nurkkakivillä oleva pulpettikattoinen, puinen, pystyrimavuorattu kalustosuoja ovat vuodelta 1922. Navettarakennus paloi 1976, jonka jälkeen ullakkokerros rakennettiin uudestaan. Rakennuksen toisessa päässä on pulpetti- ja toisessa satulakatto. (Saarento & Saukoniemi 2007, s. 102.)



Kuva 45. Koski-Seppälän miljö kuvattuna Maskuntieltä. Kuvan oikeassa laidassa näkyy kalustosuojan pääty.



Kuva 47. Kalustosuoja kuvattuna lännestä.



Kuva 46. Navettarakennuksen pääty kuvattuna idästä Kankaistentieltä.

3.3.5 Nurmela

Kiinteistötunnus 481-405-3-79

Kylä Humikkala

Arvoluokka -

Kulttuurihistorialliset arvot

Ei erityisiä kulttuurihistoriallisia arvoja. Kunnossa ja käytössä oleva, ympäristöönsä kylämiljöössä sopeutuva asuinrakennus 1930-luvun lopulta.

Kiinteistö on lohkottu Seppälästä vuonna 1979. Asuinrakennus on rekisteritietojen mukaan vuodelta 1939. Rakennuksessa on vaalea pysty-vaaka-pysty-lautavuoraus, jyrkähkö harjakatto ja katteena profiilipelti. Rakennuksen länsisivulla on kuisti, ja molemmilla sivuilla frontonit. Pihan autokatos on 1980-luvulta (rakennuslupa 1984). Pihapiiriä rajaa korkea kuusiaita. (MAS; inventointi 1.6.2023.)



Kuva 48. Nurmelan asuinrakennus kuvattuna Maskuntieltä, kuvaussuunta etelään.

3.3.6 Vanhusten rivitalot

Kiinteistötunnus 481-405-2-113, 481-405-2-43

Kylä Humikkala

Arvoluokka -

Kulttuurihistorialliset arvot

Ei erityisiä kulttuurihistoriallisia arvoja. Rivitalot muodostavat yhtenäisen, oman aikansa tyyppillistä ja tarkoituksenmukaista rakentamista edustavan kokonaisuuden.

Nivolan ja Palsalan luoteispuolelle Maskuntien varteen rakennettiin neljä vanhusten asuinrivitaloa 1970- ja 1980-lukujen taitteessa. Rakennuttajana toimi Maskun Vanhustentukiyhdistys ry. Rakennusluvut ovat vuodelta 1977. Rakennuspiirustukset laati Arkkitehtitoimisto Jarkko Koski Ky Turusta. Punaisia tiilijulkisivuja jäsentävät tummanruskeat vaakapaneloinnit. Katemateriaalina on mineriitti, sisäänkäyntien yllä on pienet lippakatokset. Pihakokonaisuuteen kuuluu lisäksi kaksi varastorakennusta ja huoltorakennus. Rivitalojen yhteyteen rakennettiin alun perin myös päiväkotia, joka on purettu 2010-luvulla. (MAS.) Kiinteistö on erotettu Päiväkeskuksen kiinteistöstä 1989. (KTJ.)



Kuva 49. Vanhusten asuinrivitalo kuvattuna Nivolantieltä, kuvaussuunta pohjoiseen.



Kuva 52. Rivitalopihan luoteissivulla sijaitseva huoltorakennus tehtiin alun perin päiväkotirakennuksen yhteyteen. Päiväkoti sijoittui kuvassa huoltorakennuksen taakse. Taustalla näkyy Maskun kirkon tapuli.



Kuva 51. Rivitalopihaa kuvattuna Nivolantieltä, kuvaussuunta pohjoiseen. Taustalla oikealla näkyy Luukan palvelukeskus.



Kuva 50. Rivitalopihaa kuvattuna Nivolantieltä, kuvaussuunta luoteeseen. Pihan varastorakennusta on laajennettu vuonna 2003. (MAS.)

3.3.7 Luukan palvelukeskus

Kiinteistön nimi	Päiväkeskus
Kiinteistötunnus	481-405-2-43
Kylä	Humikkala
Arvoluokka	Maisemallinen

Kulttuurihistorialliset arvot

Kahdenkymmenen vuoden aikana rakentunut palvelukeskus muodostaa maisemallisesti vaikuttavalla paikalla sijaitsevan kokonaisuuden. Eri rakennusvaiheet sopeutuvat toisiinsa. Kokonaisuus edustaa tarkoituksenmukaista, rakennusajalleen tyypillistä suunnittelua.

Luukan palvelukeskus valmistui yhteensä seitsemässä vaiheessa vuosina 1989–2009. Vaiheiden I-VI arkkitehtuurisuunnittelusta vastasi Arkkitehtuuritoimisto Hannu Kuusela Kaarinasta. Viimeisen vaiheen suunnitteli Schauman Arkkitehdit Oy Turusta. Palvelukeskuksen kaksi ensimmäistä vaihetta käsittivät keittiön ja ruokasalin, jotka valmistuivat vuosina 1989 ja 1990. Kolmas rakennusvaihe valmistui vuonna 1991 ja käsitti saunan ja vaatehuollon. Koska asuntoja ei silloin vielä rakennettu, olivat käyttäjät lähinnä läheisten vanhusten rivitalojen asukkaat ja omissa asunnoissaan asuvat vanhukset. (MAS.)

Vuonna 1998 valmistunut rakennusvaihe V muodostaa Maskuntien suunnalta katsottuna takavasemmalla sijaitsevan nk. B-siiven ja 1995 valmistunut vaihe IV yhdistää toisiinsa vanhan A-siiven (vaiheet I-III) ja uuden B-siiven. Vaiheet IV ja V sisältävät yhteensä 15 palveluasuntoa ja yhteisen oleskelutilan sekä väestönsuojan. Kuudes rakennusvaihe valmistui 2003 ja käsitti 14 palveluasuntoa, yhteistilan laajennuksen ja toisen väestönsuojan. Palveluasunnoista 10 kpl on kooltaan 30 m²:n, kaksi n. 40 m²:n ja kaksi 18 m². Viimeisessä, VII vaiheessa rakennettiin tilat kaikkiaan 21 palveluasunnolle tarvittavine oheistiloineen. Laajennus sisälsi myös rakennuskompleksin Raision puoleisessa päässä sijaitsevan Seniorisalin. Kokonaisuus valmistui vuonna 2009. (MAS.)

Monimuotoisen rakennuskokonaisuuden julkisivuissa on käytetty vaalean tiilen lisäksi valkoisia levytyksiä ja lautapanelointeja. Katot ovat tummanruskeat. Erityisesti rakennuksen ensimmäisissä osissa on postmodernin arkkitehtuurin piirteitä.



Kuva 54. Palvelukeskuksen pääsisäänkäynti ja kuvassa vasemmalla sijaitseva ruokala olivat ensimmäisiä rakennusvaiheita. Talonpoikaisrakentamisen aiheita lainaava sisäänkäynti ja ruokalan ulkoneva ikkuna henkivät 1980- ja 1990-lukujen taitteen postmodernia suunnittelua.



Kuva 53. Palvelukeskuksen länsipuolta. Oikeassa reunassa näkyy ensimmäisen rakennusvaiheen päätyä. Vasemmassa reunassa on B-siipi (rakennusvaihe V) vuodelta 1998. Keskellä sijaitsee vaihe IV vuodelta 1995.



Kuva 55. Kuvassa lähimpänä rakennusvaihe V:n eli ns. B-siiven pääty. Kuvaussuunta kaakkoon. Palvelukeskus sijaitsee laajan peltoaukean laidalla.



Kuva 57. Palvelukeskuksen länsisivua. Kuvassa vasemmalla vaiheen III pääty. Taustalla näkyy vaiheessa VI valmistunut rakennusosa.



Kuva 56. Palvelukeskuksen itäsiipi eli 2009 valmistunut rakennusvaihe VII. Rakennusosa on jo tyyllisesti erilainen verrattuna 1990-luvun rakennusosiin, mutta sulautuu niihin massoittelemalla julkisivumateriaalien ansiosta.

4. Tulokset

4.1 Yhteenveto rakennetun ympäristön arvoista: Pirttimäki II

INVENTOITU KOHDE	ARVOLUOKKA	ARVOT	SUOSITUS KAAVAAN
Pirttimäki	Maisemallinen	Ympäristöllisesti arvokas: lähimaisemassa merkittävä kokonaisuus vanhalla torpan paikalla	/s, alue, jolla ympäristö säilytetään
Lehtisalo	-	Tyypillistä jälleenrakennuskauden rakentamista	-

4.2 Yhteenveto rakennetun ympäristön arvoista: Nivola ja Lankonkuja

INVENTOITU KOHDE	ARVOLUOKKA	ARVOT	SUOSITUS KAAVAAN
Nivolan ja Palsalan alue	Maakunnallinen	Ympäristöllisesti, rakennushistoriallisesti ja historiallisesti arvokas: asutus- ja liikennehistoria, kylätontilla säilynyt vanha miljö, 1800-luvun ja 1900-luvun alun talonpoikaisrakentaminen	Alue: /s, alue, jolla ympäristö säilytetään Nivolan päärakennus: sr Palsalan päärakennus: sr
Vanha-Krouvila	Paikallinen	Ympäristöllisesti arvokas: rakennushistoriallisesti kerroksellinen kokonaisuus vanhalla kylätontilla	/s, alue, jolla ympäristö säilytetään
Kanala ja kalustosuoja	-	ei erityisiä kulttuuriympäristöarvoja	-
Koski-Seppälä	Maisemallinen	Ympäristöllisesti arvokas: 1920-luvun rakennukset vanhalla kylätontilla historiallisten teiden risteyksessä	-
Nurmela	-	ei erityisiä kulttuuriympäristöarvoja	-
Vanhusten rivitalot	-	ei erityisiä kulttuuriympäristöarvoja	-
Luukan palvelukeskus	Maisemallinen	Ympäristöllisesti arvokas: kookas rakennuskokonaisuus maisemallisesti merkittävällä paikalla	-

Lähteet

Kartat

Isojakokartta 1767. Maanmittaushallituksen uudistusarkisto . MHA U Uudistuskartat ja -asiakirjat. A TURUN JA PORIN LÄÄNI. Masku. A60:6/1-2 Humikkala: Isojako pelloilla. (1767–1767). Tiedosto 1. Kansallisarkisto. Viitattu 15.5.2023.

Isojakokartta 1780. Kiinteistötietojärjestelmä, arkistoviite [17:0-,17-,17:1](#). Separat förrättningskarta, kartdel I / 1–4, storskiftesreglering, Kanckas rn 1:0.

Pitäjänpitääntoimikunnan 1845. Maanmittaushallituksen historiallinen kartta-arkisto (kokoelma). Ia.* Pitäjänkartasto. 1044 04+1043 06 Ia.* -/- - Masku (--). Tiedosto 1. Kansallisarkisto. Viitattu 15.5.2023. (Valmistusaika 1845.)

Pitäjänpitääntoimikunnan 1846. Maanmittaushallituksen historiallinen kartta-arkisto (kokoelma). Ia.* Pitäjänkartasto. 1044 07 Ia.* -/- - 1 Masku (--). Tiedosto 1. Kansallisarkisto. Viitattu 15.5.2023. (Valmistusaika 1846.)

Senaatinkartta 1880. Maanmittaushallituksen historiallinen kartta-arkisto (kokoelma). Ib.* Senaatin kartasto. X 15 [Masku] (--). Tiedosto 1. Kansallisarkisto. Viitattu 15.5.2023. (1880)

Peruskarttalehti 104407 vuosilta 1952, 1968 ja 1984 <https://vanhatpainetutkartat.maanmittauslaitos.fi/>

Julkaisut

Oja, Aulis (1966). *Maskun historia*.

Saarento, Paula & Saukonniemi, Tellervo (toim.) (2007). *Maskun kulttuurimaisema ja vanha rakennuskanta. Varsinais-Suomen rakennuskulttuuri 12*.

Vahe, Juha (1991). *Maskun historia: 2*. Maskun kunta.

Sähköiset lähteet

Kankaisten kartanolinna. http://www.rky.fi/read/asp/r_kohde_det.aspx?KOHDE_ID=94

Maskun kirkko ja pappila. http://www.rky.fi/read/asp/r_kohde_det.aspx?KOHDE_ID=1781

Maskun yleiskaava. Kaavakartta.

https://paikkatieto.sweco.fi/maps/masku/kartta?startExtent=22475707%2C6705561%2C22504034%2C6720801&visibleBackgroundLayer=&visibleLayers=yk_askainen

sukutilat.sarka.fi. Nivola, Iso- ja Vähä-Palsala. Tunnus 14116, tilannevuosi 1963. Suuri maatilakirja, Osa I.

Varsinais-Suomen maakuntakaava 24.5.2010. Luettelot Varsinais-Suomen merkittävistä rakennetun ympäristön kokonaisuuksista, ryhmistä ja alueista. <https://varsinais-suomi.fi/wp-content/uploads/2021/11/Liitetaulukko.pdf>